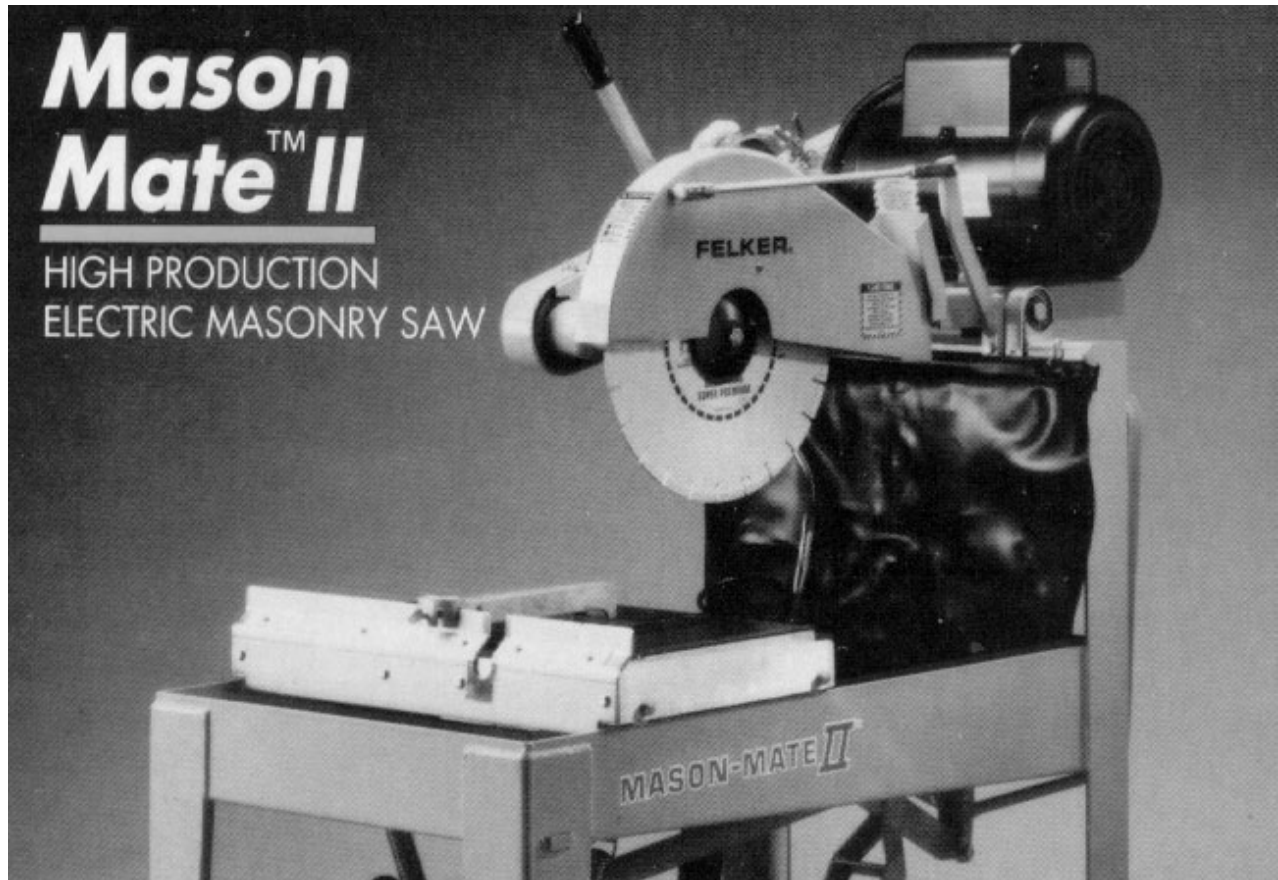


OPERATING INSTRUCTIONS AND PARTS LIST
INSTRUCCIONES DE OPERACIÓN Y LISTA DE PIEZAS



MODEL: SHD-143 II
SHD-145 II
SHD-203 II
SHD-205 II



17400 West 119th Street
Olathe, Kansas 66061
Customer Service800-365-4003
Corp. Office913-928-1000
Cust. Service FAX.....800-825-0028
Corp. Office FAX913-438-7951



0AF04119
Copyright © October 17, 2002 DBI
Printed in U.S.A.

Note:

Nota:



EVERY MACHINE IS THOROUGHLY TESTED BEFORE LEAVING THE FACTORY. EACH MACHINE IS SUPPLIED WITH A COPY OF THIS MANUAL. OPERATORS OF THIS EQUIPMENT MUST READ AND BE FAMILIAR WITH THE SAFETY WARNINGS. FAILURE TO OBEY WARNINGS MAY RESULT IN INJURY OR DEATH. FOLLOW INSTRUCTIONS STRICTLY TO ENSURE LONG SERVICE IN NORMAL OPERATION.

CONTENTS

Symbol Definitions.....	4-5
Safety Warnings - DOs & DO NOTs	6-7
Decal Descriptions and Locations	8
Instructions	
1 - Use.....	9
2 - Operating Instructions.....	9-10
3 - Maintenance.....	10
4 - Important Advise	10-11
5 - Repairs	11
6 - Spare Parts	11
Diagrams and Spare Parts List.....	19-43
Wiring Diagrams	44-55



ANTES DE SALIR DE NUESTRA FABRICA, CADA MAQUINA ES SOMETIDA A PRUEBAS EXHAUSTIVAS. CADA MAQUINA DE CORTE ES ENTREGADA CON UNA COPIA DE ESTE MANUAL. LOS OPERARIOS DE ESTOS EQUIPOS DEBEN LEER Y FAMILIARIZARSE CON LAS INSTRUCCIONES DE SEGURIDAD. EL NO PRESTAR ATENCION A ESTAS ADVERTENCIAS PUEDE OCASIONAR GRAVES LESIONES. SIGA ESTRICTAMENTE NUESTRAS INSTRUCCIONES Y SU MAQUINA LE PRESTARA MUCHOS AÑOS DE SERVICIO EN CONDICIONES NORMALES DE USO.

CONTENIDO

Definiciones De Los Símbolos	4-5
Advertencias De Seguridad - HACER Y NO HACER.....	12-13
Descripción Y Ubicación De Las Calcomanías.....	8
Instrucciones	
1 - Uso.....	14
2 - Instrucciones De Operación	14-15
3 - Mantenimiento	15
4 - Observación Importante.....	15-16
5 - Reparaciones.....	16
6 - Piezas De Recambio	16
Diagrama Y Piezas De Recambio.....	19-43
Diagrama De Cablado Eléctrico	44-55



SYMBOL DEFINITIONS DEFINICIONES DE SÍMBOLOS



- Please read the instructions for use prior to operating the machine for the first time.
- Antes de poner en marcha por primera vez la máquina, lea detenidamente las instrucciones y familiarícese con la máquina.



- Warning Triangle
- Triángulo De Advertencia



- Wear Eye Protection
- Usar Protección Visual



- Wear Breathing Protection
- Usar Protección Respiratoria



- The Use Of Ear Protection Is Mandatory
- Es Obligatorio El Uso De Protección Auditiva



- Wear a Hard Hat
- Usar Casco Duro



- Wear Safety Shoes
- Usar Zapatos Protectores



- Wear Appropriate Clothing
- Usar Ropa Adecuada



- Remove The Blade Prior To Hoisting, Loading, Unloading And Transporting The Machine On Jobsite.
- Sacar La Hoja Antes De Elevar, Cargar, Descargar Y Transportar La Máquina En El Sitio De Trabajo.



- Use In Well Ventilated Area
- Usar En Un Área Bien Ventilada



- Do Not Use In Flammable Areas
- No Usar En Lugares Con Productos Inflamables



- Machinery Hazard, Keep Hands And Feet Clear.
- Maquinaria Peligrosa - Mantener Las Manos Y Los Pies Lejos De La Máquina



- No Non-working Personnel In Area
- Prohibido El Paso A Personas Ajenas A La Obra



- No Smoking
- No Fumar



- Do Not Operate Without All Guards In Place
- No Usar Sin Tener Todas Las Protecciones En Su Lugar



- Always Keep The Blade Guards In Place
- Mantener Siempre Las Protecciones De La Hoja En Su Lugar



- Keep Work Area Clean/Well Lit, Remove All Safety Hazards
- Mantener Limpio El Lugar De Trabajo/Bien Iluminado. Eliminar Todos Los Riesgos De Seguridad



- Repairs Are To Be Done By An Authorized Dealer Only
- Las Reparaciones Debe Efectuarlas Únicamente El Distribuidor Autorizado

SAFETY FIRST!



WARNING: FAILURE TO COMPLY WITH THESE WARNINGS AND OPERATING INSTRUCTIONS COULD RESULT IN DEATH OR SERIOUS BODILY INJURY.

DO

- DO read this entire operator's manual before operating this machine. Understand all warnings, instructions, and controls.
- DO keep all guards in place and in good condition.
- DO wear safety approved hearing, eye, head and respiratory protection.
- DO read and understand all warnings and instructions on the machine.
- DO read and understand the symbol definitions contained in this manual.
- DO keep all parts of your body away from the blade and all other moving parts.
- DO know how to stop the saw quickly in case of emergency.
- DO turn the "ON/OFF" switch to the "OFF" position prior to connecting the machine to the power source.
- DO inspect the blade, flanges and shafts for damage before installing the blade.
- DO use only reinforced abrasive blades or steel center diamond blades manufactured for use on masonry saws.
- DO use only the blade flanges supplied with the saw. Never use damaged or worn blade flanges.
- DO use only blades marked with a maximum operating speed greater than the blade shaft speed. Verify speed by checking bladeshaft RPM and pulley diameters.
- DO verify saw drive configuration by checking blade shaft RPM and pulley diameters.
- DO read all safety materials and instructions that accompany any blade used with this saw.
- DO verify the blade arbor hole matches the machine spindle before mounting the blade.
- DO inspect each blade carefully before using it. If there are any signs of damage or unusual wear, **DO NOT USE THE BLADE.**
- DO mount the blade solidly and firmly, Wrench tighten the arbor nut.
- DO make sure the blade and flanges are clean and free of dirt and debris before mounting the blade on the saw.
- DO use the correct blade for the type of work being done. Check with blade manufacturer if you do not know if blade is correct.
- DO use caution and follow the instructions when loading and unloading the machine.
- DO operate this machine only in well ventilated areas.
- DO instruct bystanders on where to stand while the saw is in operation.
- DO establish a training program for all operators of this machine.
- DO clear the work area of unnecessary people. Never allow anyone to stand in front of or behind the blade while the motor is running.
- DO make sure the blade is not contacting anything before starting the motor.
- DO use caution and follow instructions when setting up or transporting the machine.
- DO always tie down machine when transporting.
- DO have all service performed by competent service personnel.
- DO make sure electric powered saws are plugged into a properly grounded circuit.
- DO make sure power cords are proper size and in good condition.
- DO keep cord away from heat, oil and sharp edges.
- DO maintain a secure grip on the material being cut.
- DO clean the water tray frequently.
- DO verify the blade arbor hole matches the machine spindle before mounting the blade.
- DO clean the machine after each day's use.
- DO follow all electrical codes in your area.
- DO disconnect tools from the power source when not in use, before service and when changing accessories
- DO always give a copy of this manual to the equipment user. If you need extra copies, call TOLL FREE 1-800-365-4003.

SAFETY FIRST!



WARNING: FAILURE TO COMPLY WITH THESE WARNINGS AND OPERATING INSTRUCTIONS COULD RESULT IN DEATH OR SERIOUS BODILY INJURY.

DO NOT

- DO NOT** operate this machine unless you have read and understood this operator's manual.
- DO NOT** operate this machine without the blade guard, or other protective guards in place.
- DO NOT** stand behind the blade path while the motor is running.
- DO NOT** leave this machine unattended while the motor is running.
- DO NOT** work on this machine while the motor is running.
- DO NOT** operate this machine when you are tired or fatigued.
- DO NOT** use a wet blade without adequate water supply to the blade.
- DO NOT** exceed maximum blade speed shown for each blade size. Excessive speed could result in blade breakage.
- DO NOT** use damaged equipment or blades.
- DO NOT** use carbide tipped blades.
- DO NOT** use conventional abrasive blades with water.
- DO NOT** touch or try to stop a moving blade with your hand.
- DO NOT** transport a cutting machine with the blade mounted on the machine.
- DO NOT** use a blade that has been dropped or damaged.
- DO NOT** touch a dry cutting diamond blade immediately after use. These blades require several minutes to cool after each cut.
- DO NOT** use damaged or worn blade flanges.
- DO NOT** allow other persons to be near the machine when starting or when the machine is in operation.
- DO NOT** operate this machine in an enclosed area unless it is properly vented.
- DO NOT** operate this machine in the vicinity of anything that is flammable. Sparks could cause a fire or an explosion.
- DO NOT** allow blade exposure from the guard to be more than 180 degrees.
- DO NOT** operate this machine unless you are specifically trained to do so.
- DO NOT** use a blade that has been over heated (Core has a bluish color).
- DO NOT** cock, jam, wedge or twist the blade in a cut.
- DO NOT** jam material into the blade.
- DO NOT** grind on the side of the blade.
- DONOT** replace the motor with any motor that does not have a special grounding connection.
- DONOT** lay power cords in or near the water.
- DONOT** operate this machine while using drugs or alcohol.

This saw was designed for certain applications only. DO NOT modify this saw or use for any application other than for which is it was designed. If you have any questions relative to its application, DO NOT use the saw until you have written Diamant Boart, Inc. and we have advised you.

**Diamant Boart, Inc.
17400 West 119th Street
Olathe, Kansas 66061**

DECAL DESCRIPTIONS AND LOCATIONS DESCRIPCIÓN DE CALCAMONIAS Y UBICACIONES



WARNING: Verify that all safety warning and operation decals are properly affixed to the unit and are clearly legible. Replace any decals that have been damaged or removed.



P/N 046128 (Blade Guard)



P/N 177588 (Blade Guard)



P/N 187052 (Blade Guard)



P/N 170333 (Water Pan)



These signs will give advice for your safety



Follow our instructions strictly and your machine will give you long service in normal operating conditions.

1. Uses

Use: Wet or Dry sawing of masonry and refractory.

Tools: Diamond blades -- dry or water cooled, Ø: 14" & 20"

(For information contact your Felker supplier)

Depths of Cut (Maximum):

5.00" with Ø 14" or 8.00" with Ø 20"

Nominal Weight: 330 Lb.

Operating Weight: 330 Lb.

Dimensions (L x W x H): 48 x 22 x 58

Blade Shaft RPM: 14" - 3136
20" - 2352



Before starting up machine make sure you read these instructions and are familiar with the operation of this machine.



The working area must be completely clear, well lit and all safety hazards removed (no water or dangerous objects in the vicinity)



The operator must wear protective clothing appropriate to the work he is doing. We recommend hearing, respiratory and eye protection.



Any persons not involved in the work, should leave the area.



Use only blades marked with a maximum operating speed greater than the bladeshaft speed.

2. Operating Instructions

- The wooden skids on which the saw is mounted, should be left permanently attached to the saw legs.
- Remove the loose bolt in the cross tube. Raise the tilting bar and connecting link to the upright position, so that the bolt may be installed and tightened.
- Before placing the cutting head on the frame, make sure that the bearing rests are clean. Tighten hold-down straps over bearings securely. Install the connecting bar to the rear underside of the cutting head by inserting the pin through the lugs and connecting bar.
- Fasten the "Quick Disconnect" fitting on the connecting link to the ball on the blade guard by pulling back on the spring loaded sleeve while it is placed over the ball; then release it. The length of the link has been factory set for best blade guard position. Adjustment may be modified should other settings be desired by loosening the lock nuts at the front and rear, and lengthening or shortening the length of the link.
- For wet cutting, fill the water reservoir pan to within one inch of the top. Be sure the water pump intake is fully covered by water at all times. Keep the pump in-take free of accumulated sludge, and other foreign material.
- FELKER single phase masonry saws are furnished with the correct approved NEMA configuration plug on the motor pigtail; the plug appropriate for the voltage to which the motor is set. It will be necessary to provide a matching NEMA configuration connector on the extension cord into which the pigtail from the motor is plugged. For example: a 5 HP saw set for 230 Volt operation is supplied with a NEMA #L6-30P plug on the pigtail. The extension cord will require an L6-30C to make the proper connection. Bear in mind, for the user to meet the Code, the plug on the extension cord should also be a NEMA number L6-30P, and receptacle in the box into which this will be plugged should be a NEMA number L6-30R.



WARNING: Always be sure that the saw is connected only to a properly grounded electrical outlet.

- Electric motors of any make can burn out completely when the voltage supply falls 10% below the voltage rating of the motor. Use proper heavy duty fuses in the circuit.
- Have your electrician check the voltage right at the motor when the saw is cutting.
- All FELKER single phase masonry motors are equipped with manual reset overloads. When overload trip, turn switch to "OFF" position, allow the motor to cool for 5 to 10 minutes, then push the reset button. A click indicates reset.

3. Maintenance

- Sludge that accumulates in the bottom of the water reservoir pan is as abrasive as a cutting compound and if it accumulates heavily, it will shorten the life of the water pump and of the blade. Clean water reservoir pan at least once a day - twice a day in heavy cutting and refill with clean water.
- At the end of each day's use, clean the sludge from the saw. Flush water through the pump and water hoses every night.
- NOTE: When the saw is being put in a warehouse waiting for the next job, use a wire brush to remove hard, caked on sludge. Clean and thoroughly lubricate moving parts - so the saw will be ready to operate at top efficiency on the next job.
- Check extension wire size per chart. Undersize wires will burn out expensive motors. Use 230 Volts wherever possible.

EXTENSION CORD SIZES				
Motor	Voltage	50'	75'	100'
1.5 HP	115	No. 10	No. 10	No. 8
1.5 HP	230	No. 14	No. 14	No. 14
2 HP	115	No. 10	No. 8	No. 6
2 HP	230	No. 12	No. 12	No. 12
3 HP	230	No. 10	No. 10	No. 10
5 HP	230	No. 8	No. 8	No. 8

- **If you have motor problems, contact your FELKER Dealer** (or the FELKER Organization direct in emergency) for the name of the nearest Authorized Service Dealer. If motor is under warranty, having it worked on by a non-authorized Service Dealer voids the warranty.
- Never transport a masonry saw with the cutting head in position on the frame. The severe

pounding and bouncing can knock the head out of alignment.

- Keep Drive Belts tight! Do not operate on low voltage!
- Provision has been made for adjustment of the TOP wheel of the Stay Level Blade Guard assembly should it be necessary to compensate for wear. Loosen the nut securing the ball bearing wheel slightly, then tighten the Allen Screw at the top, until the desired tension is obtained.

4. Important Advice

10 Important Check Points for getting maximum performance out of your saw and maximum blade life and efficiency.

1. Full voltage is essential to economical operation. Always use 230 Volts where available, with a heavy duty extension cord. Have an electrician check the incoming voltage at the saw motor.
2. Drive belts must be tight! Power goes from the motor to arbor shaft. When the belts are loose, power is lost. Replace worn belts without delay. Replace V-belts in sets only.
3. The blade must fit the arbor snugly, especially diamond blades. Otherwise, pounding will occur and seriously damage the blades. If the arbor shoulder is grooved where the diamond blade has bound in the cut while the shaft has continued to turn the arbor must be replaced or the blade life will be severely shortened.
4. Blade flanges must be full diameter - Minimum, 4". Replace worn down flanges at once as undersize flanges shorten blade life and cause breakage.
5. Check conveyor cart condition regularly. Replace wheels and wood insert frequently.
6. Be certain cutting head is correctly aligned. Misalignment through handling damage or transporting the saw with cutting head on the frame can seriously affect the blade life.
7. Replace noisy bearings at once! Worn bearings will very quickly destroy the blade.
8. Flush clean water through the water pump and spray assembly after every day's use. This prolongs the water pump and blade life.
9. Check the blade guard for damage or wear. Replace if necessary.

10. Check the water tubes for plugging or damage.
Water must be supplied to both sides of the blade.



WARNING: DO NOT EXCEED BLADE SHAFT SPEED FOR EACH SIZE BLADE DIAMETER SHOWN. EXCESSIVE BLADE SPEEDS COULD RESULT IN BLADE BREAKAGE AND SERIOUS PERSONAL INJURY OR DEATH.

BLADE SIZE	BLADE SHAFT R.P.M.	MOTOR R.P.M.
14"	3136	3450
20"	2352	3450



WARNING: WHEN CHANGING THE BLADE SIZE ON FELKER MASON-MATE II, ALWAYS USE THIS TABLE TO SELECT THE COMPONENTS THAT MUST BE CHANGED.

	14"	20"
	5 HP	
BLADE GUARD	170330	170331
MOTOR PULLEY	030931	030906

5. Repairs

We carry out all repairs in the shortest possible time and at the most economical prices. (See front page for our address and phone numbers.)

6. Spare Parts

For quick supply of spare parts and to avoid any lost time, it is essential to quote the data on the manufacturers plate fixed to the machine and the part number to be replaced with every order.

The instructions for use and spare parts found in this document are for information only and are not binding. As part of our product quality improvement policy, we reserve the right to make any and all technical modifications without prior notice

¡SEGURIDAD ANTE TODO!



ADVERTENCIA: EL NO RESPETAR ESTAS ADVERTENCIAS E INSTRUCCIONES DE OPERACION PUEDE PROVOCAR GRAVES LESIONES O LA MUERTE.

HACER

- SI Lea todo el manual antes de manejar esta máquina. Entienda todas las advertencias, instrucciones y controles.
- SI Mantenga siempre las protecciones en su lugar y en buenas condiciones.
- SI Siempre use protecciones aprobadas para los oídos, ojos, cabeza y respiración.
- SI Lea y entienda todas las advertencias e instrucciones sobre la máquina.
- SI Lea y entienda las definiciones de los símbolos que aparecen en este manual.
- SI Antes de instalar la hoja, verifique que el agujero del eje de la hoja coincida con el eje portaherramienta de la máquina.
- SI Mantenga todas las partes de su cuerpo alejadas de la hoja y de todas las piezas móviles.
- SI Aprenda cómo parar la sierra rápidamente en caso de emergencia.
- SI Ponga el interruptor en la posición "OFF" antes de conectarlo a la fuente de poder.
- SI Verifique que la hoja, las bridas y los ejes no estén dañados antes de instalar la hoja.
- SI Use sólo discos abrasivos reforzados o discos diamantados con núcleo de acero fabricados para cortadoras de concreto.
- SI Utilice hojas abrasivas, o bien, hojas diamantadas con centro de acero fabricadas para utilización en sierras para albañilería. Verifique la velocidad comprobando las rpm del eje de la hoja y el diámetro de las poleas.
- SI Verifique la configuración del motor de la sierra, comprobando la velocidad (rpm) del eje de la hoja y los diámetros de las poleas.
- SI Lea toda la literatura e instrucciones de seguridad que acompañan a la hoja utilizada con esta sierra.
- SI Inspeccione cuidadosamente cada hoja antes de usarla. Si se observan señales de daño o desgaste poco común, NO USE LA HOJA.
- SI Instale la hoja firmemente. Apriete la tuerca del eje con un aprietatuercas.
- SI Asegúrese que la hoja y las bridas estén limpias y libres de tierra y suciedad antes de instalar la hoja en la sierra.
- SI Utilice la hoja correcta para el tipo de trabajo que se vaya a ejecutar. En caso de dudas, consultar con el fabricante de la hoja.
- SI Tenga cuidado y siga las instrucciones cuando cargue y descargue la máquina.
- SI Maneje esta máquina solamente en lugares bien ventilados.
- SI Indique a las personas dónde situarse mientras la sierra está funcionando.
- SI Establezca un programa de entrenamiento para todos los operadores de esta máquina.
- SI Despeje el lugar de trabajo de personas innecesarias. No permita que nadie se sitúe delante o detrás de la hoja mientras el motor está funcionando.
- SI Asegúrese que la hoja no esté haciendo contacto con ninguna cosa antes de arrancar el motor.
- SI Sea cuidadoso y siga las instrucciones al instalar o transportar la máquina.
- SI Siempre amarre bien la máquina cuando la transporte.
- SI Deje que todos los trabajos de mantenimiento los haga personal especializado.
- SI Asegúrese de enchufar las sierras eléctricas a un circuito debidamente conectado a tierra.
- SI Asegúrese que los cordones eléctricos sean del tamaño correcto y estén en buenas condiciones.
- SI Aleje el cable del calor, aceite y de las aristas filudas.
- SI Sujete bien el material que está cortando.
- SI Limpie la bandeja de agua frecuentemente.
- SI Antes de instalar la hoja, verifique que el agujero del eje de la hoja coincida con el eje portaherramienta de la máquina.
- SI Limpie la máquina diariamente.
- SI Cumpla con el reglamento eléctrico de su localidad.
- SI Desenchufe los equipos cuando no los usa, antes de hacer mantenimiento y al cambiar accesorios.
- SI Siempre entregar un ejemplar de este manual al usuario del equipo si se necesitan ejemplares adicionales, llamar SIN CARGO al 1-800-365-4003.

¡SEGURIDAD ANTE TODO!



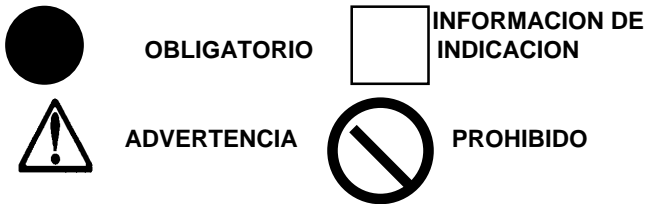
ADVERTENCIA: EL NO RESPETAR ESTAS ADVERTENCIAS E INSTRUCCIONES DE OPERACION PUEDE PROVOCAR GRAVES LESIONES O LA MUERTE.

NO HACER

- NO haga funcionar esta máquina sin antes haber leído y entendido este manual.
- NO maneje esta máquina sin tener la protección de la hoja u otras protecciones instaladas en su lugar.
- NO se sitúe detrás del paso de la hoja mientras el motor está funcionando.
- NO deje esta máquina desatendida mientras el motor está funcionando.
- NO trabaje en esta máquina mientras el motor está funcionando.
- NO maneje esta máquina si está cansado o fatigado.
- NO utilice una hoja de corte húmedo sin tener el suministro adecuado de agua.
- NO sobrepase la velocidad máxima indicada para cada tamaño de hoja. El exceso de velocidad puede causar la rotura de la hoja.
- NO utilice equipos u hojas que estén dañados.
- NO use disco con puntas de carburo.
- NO utilice discos abrasivos con agua convencionales.
- NO toque ni trate de parar con las manos una hoja en movimiento.
- NO transporte una máquina de corte con la hoja instalada.
- NO utilice una hoja abrasiva que haya sufrido una caída.
- NO toque una hoja diamantada de corte en seco inmediatamente después de usarla. Estas hojas se demoran varios minutos en enfriarse después de cada corte.
- NO use bridas de hojas que estén dañadas o desgastadas.
- NO permita que nadie se acerque a la máquina durante la puesta en marcha o mientras la máquina está funcionando.
- NO maneje esta máquina en un lugar encerrado a menos que tenga buena ventilación.
- NO maneje esta máquina cerca de ningún objeto que sea inflamable. Las chispas podrían causar un incendio o una explosión.
- NO permita que la hoja sobresalga más de 180 grados del protector.
- NO maneje esta máquina sin estar capacitado para hacerlo.
- NO utilice una hoja que se ha sobrecalentado (el núcleo tiene un color azulado).
- NO incline, atasque, encaje o tuerza la hoja en el corte.
- NO atasque el material contra la hoja.
- NO esmerile con el costado de la hoja.
- NO cambie el motor por alguno que no tenga una conexión especial de tierra de seguridad.
- NO deje los cables eléctricos en o cerca del agua.
- NO maneje la sierra si está bajo la influencia de drogas o bebidas alcohólicas.

Esta sierra fue diseñada para ciertas aplicaciones solamente. NO la modifique ni utilice para ninguna otra aplicación salvo aquéllas para las cuales fue diseñada. En caso de dudas respecto a su aplicación, NO use la sierra sin antes haber consultado por escrito a Diamant Boart, Inc. y haber recibido nuestras indicaciones.

Diamant Boart, Inc.
17400 West 119th Street
Olathe, Kansas 66061



Estos símbolos darán consejos para su seguridad

Advertencia: Antes de salir de nuestra fábrica, cada máquina es sometida a pruebas exhaustivas.

Siga nuestras instrucciones estrictamente nuestras instrucciones y su máquina le prestara muchos años de servicio en condiciones normales de uso.

1. Usos

Uso: Corte en húmedo o en seco de albañilería y refractarios.

Herramientas: Hojas diamantadas -- en seco o enfriadas por agua, Diámetro: 14" y 20"

(Para información diríjase a su proveedor Felker)

Profundidad del corte (máxima):

5.00" con hoja de 14" de diámetro u 8.00" con 20" de diámetro

Peso normal: 330 lbs

Peso de operación: 330 lbs

Dimensiones (La x An x Al): 48 x 22 x 58

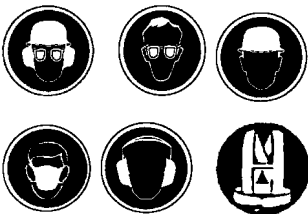
Eje de la hoja, rpm: 14" - 3136
20" - 2352



Antes de poner en marcha por primera vez la máquina, lea detenidamente las instrucciones y familiarícese con la máquina.



El lugar de trabajo debe estar totalmente despejado, bien iluminado y haberse eliminado todos los riesgos de seguridad (ni agua ni objetos peligrosos en la cercanía)



El operador debe usar ropa protectora adecuada para el trabajo que está haciendo. Recomendamos usar protección de los oídos, respiración y ojos.



Prohibido el paso a toda persona ajena a la obra.



Utilizar solamente hojas marcadas con velocidad máxima de operación mayor que la velocidad del eje de la hoja.

2. Instrucciones De Operación

- Los patines de madera sobre los cuales está montada la sierra deben quedar permanentemente sujetos a las patas de la sierra.
- Quitar el perno suelto situado en el tubo transversal. Eleve la barra inclinable y el brazo de conexión a la posición vertical, para poder instalar el perno y apretarlo.
- Antes de colocar el cabezal de corte en la armazón, asegúrese que los descansos de cojinetes estén limpios. Apriete las bandas de sujeción sobre los cojinetes firmemente. Instale la barra de conexión en la parte inferior trasera del cabezal de corte, insertando el pasador a través de las orejetas y barra de conexión.
- Fije el conector "Quick Disconnect" (desconexión rápida) en el brazo de conexión a la bola en el protector de la hoja tirando hacia atrás del manguito accionado por resorte mientras se coloca sobre la bola, luego suéltelo. El largo del brazo fue ajustado en la fábrica para la mejor posición del protector de la hoja. Este largo se puede variar para cambiar la posición del protector, soltando las tuercas de seguridad adelante y atrás, y alargando o acortando el brazo.
- Para corte en húmedo, llene la bandeja depósito de agua hasta una pulgada (2,5 cm) del borde superior. Asegúrese que la toma de agua de la bomba esté siempre totalmente cubierta por agua. Mantenga la toma de la bomba libre de barro y materias extrañas.
- Las sierras de albañilería monofásicas de FELKER tienen el enchufe de configuración correcta aprobado por NEMA a la salida del motor; el enchufe correspondiente al voltaje para el cual está ajustado el motor. Será necesario instalar un conector de configuración NEMA idéntico en el cordón de extensión al que está enchufada la salida del motor. Por ejemplo: una sierra de 5 hp ajustada para 230 voltios viene con un enchufe NEMA No. L6-30P en la salida. El cordón de extensión necesitará un enchufe LC-30C para hacer la conexión correcta. Tener en mente que para cumplir con el código, el enchufe en el cordón de extensión también tiene que ser un NEMA No. L6-30P y el receptáculo en la caja al cual irá enchufado debe ser NEMA número L6-30R.

ADVERTENCIA: Siempre verifique que la cortadora esté conectada a un tomacorriente con protección de tierra adecuada.



- Los motores eléctricos de cualquier marca se pueden quemar totalmente cuando el suministro de voltaje disminuye 10% por debajo del régimen nominal del motor. Use fusibles de servicio pesado adecuados en el circuito.
- Pida a un electricista que verifique el voltaje en el motor mientras la sierra está cortando.
- Todos los motores monofásicos para albañilería de FELKER tienen protectores de sobrecarga de reconexión manual. Cuando se produzca una sobrecarga, ponga el interruptor en "OFF" (apagado), deje que el motor se enfríe por 5 a 10 minutos y luego oprima el botón de reconexión. Un "clic" indica que está reconectado.
- Los motores eléctricos de cualquier marca se pueden quemar totalmente cuando el suministro de voltaje disminuye 10% por debajo del régimen nominal del motor. Use fusibles de servicio pesado adecuados en el circuito.
- Pida a un electricista que verifique el voltaje en el motor mientras la sierra está cortando.
- Todos los motores monofásicos para albañilería de FELKER tienen protectores de sobrecarga de reconexión manual. Cuando se produzca una sobrecarga, ponga el interruptor en "OFF" (apagado), deje que el motor se enfríe por 5 a 10 minutos y luego oprima el botón de reconexión. Un "clic" indica que está reconectado.

3. Mantenimiento

- El barro que se acumula al fondo de la bandeja de agua es tan abrasivo como el polvo para pulir y, si se acumula en cantidad, acortará la duración de la bomba de agua y de la hoja. Limpie el depósito de agua por lo menos una vez al día - dos veces en uso prolongado- y vuelva a llenar con agua limpia.
- Al finalizar la jornada, quite todo el barro de la sierra. Haga pasar agua por la bomba y mangueras de agua todas las noches.
- NOTA: Al almacenar la sierra mientras no se usa, use un cepillo de alambre para quitar el barro endurecido o pegado. Limpie y lubrique a fondo las piezas móviles - así la sierra estará lista para realizar el próximo trabajo con máxima eficacia.
- Consulte la tabla para la medida del cable de extensión. Los cables de calibre inferior queman estos motores costosos. Use 230 voltios siempre que sea posible.

TAMAÑO DE LOS CORDONES DE EXTENSION				
Motor	Voltaje	50 pies	75 pies	100 pies
1.5 HP	115	No. 10	No. 10	No. 8
1.5 HP	230	No. 14	No. 14	No. 14
2 HP	115	No. 10	No. 8	No. 6
2 HP	230	No. 12	No. 12	No. 12
3 HP	230	No. 10	No. 10	No. 10
5 HP	230	No. 8	No. 8	No. 8

- Si tiene problemas con el motor, contacte al concesionario FELKER (o en caso de emergencia, directamente a la Organización FELKER) para darle el nombre del servicio técnico autorizado más cercano. Si el motor está bajo garantía, el hacerlo reparar por personas no autorizadas rendirá nula la garantía.
- Nunca transporte una sierra de albañilería con el cabezal de corte montado en el armazón. Los golpes y saltos del traslado pueden desalinearse el cabezal.
- ¡Mantenga tensas las correas de transmisión! ¡No trabaje con bajo voltaje!
- Se ha provisto el reajuste de la rueda SUPERIOR del conjunto protector de la hoja si fuera necesario compensar el desgaste. Afloje la tuerca, sujetando la rueda del cojinete de bolas y luego apriete el tornillo allen en la parte superior, hasta obtener la tensión requerida.

4. Consejo Importante

10 verificaciones importantes para obtener el máximo rendimiento de su sierra y la mayor eficacia y duración de la hoja.

1. La tensión nominal es esencial para un trabajo económico. Siempre use 230 voltios donde esté disponible, con un cordón de extensión para trabajo pesado. Haga que un electricista mida el voltaje que llega al motor de la sierra.
2. ¡Las correas de transmisión deben estar tensas! La potencia va del motor al eje de la hoja. Al soltarse las correas, se pierde potencia. Reemplace las correas desgastadas sin demora. Reemplace las correas trapezoidales en juegos solamente.
3. La hoja debe encajar en el eje ajustadamente, especialmente las hojas diamantadas. De otra manera, habrá golpeteo con grave daño para las hojas. Si el apoyo del eje tiene muescas como resultado del rebote de la hoja diamantada durante el corte cuando el eje todavía está girando, se debe reemplazar el eje pues la duración de las hojas disminuirá considerablemente.
4. Las bridas de la hoja debe tener el diámetro máximo - mínimo 4". Cambie las bridas desgastadas inmediatamente pues las bridas de diámetro inferior acortan la vida de la hoja y producen roturas.
5. Examine el estado del carro transportador regularmente. Cambie las ruedas y el inserto de madera frecuentemente.

6. Verifique la correcta alineación del cabezal de corte. La desalineación causada por mala maniobra o transporte de la sierra con el cabezal de corte instalado en el armazón puede afectar seriamente la duración de la hoja.
7. ¡Cambie los cojinetes ruidosos inmediatamente! Los cojinetes desgastados destruyen rápidamente la hoja.
8. Haga circular agua a través de la bomba y del sistema de aspersión al finalizar la jornada. Esto aumenta la duración de la bomba de agua y de la hoja.
9. Revise el protector de la hoja en busca de daño o desgaste. Cámbielo si es necesario.
10. Verifique que los tubos de agua no estén obturados o dañados. Se debe suministrar agua a ambos lados de la hoja.

5. Reparaciones

Hacemos todas las reparaciones en los plazos más breves posibles, y a los precios más económicos. (Vea la portada para nuestra dirección y número de teléfono).

6. Piezas De Recambio

Para un suministro rápido de piezas de recambio y evitar cualquier pérdida de tiempo, en cada pedido es esencial mencionar los datos de la placa de fabricación fijada a la máquina; y el número de pieza que se va a reemplazar.

Las instrucciones de uso y las piezas de recambio presentadas en este documento son solamente para información y no constituyen obligación ninguna. Como parte de nuestra política de mejoramiento de la calidad de nuestros productos, nos reservamos el derecho de hacer cualquiera y todas las modificaciones técnicas sin previo aviso.



ADVERTENCIA: NO EXCEDA LA VELOCIDAD DEL EJE INDICADA PARA CADA DIAMETRO DE HOJA. LAS VELOCIDADES EXCESIVAS DE LA HOJA PUEDEN CAUSAR SU ROTURA Y GRAVES LESIONES CORPORALES O INCLUSO LA MUERTE.

TAMAÑO DE LA HOJA	EJE DE LA HOJA, RPM	MOTOR, RPM
14"	3136	3450
20"	2352	3450



ADVERTENCIA: AL CAMBIAR DE TAMAÑO DE HOJA EN LA SIERRA MASON-MATE II FELKER, SIEMPRE CONSULTE LA TABLA PARA SELECCIONAR LOS COMPONENTES QUE SE DEBEN CAMBIAR.

	14"	20"
	5 HP	
PROTECTOR DE LA HOJA	170330	170331
POLEA DEL MOTOR	030931	030906

Note:
Nota:

Notes:

Serial Number Identification:	
Saw Model No.	_____
Saw Serial No.	_____
Motor Mfg. Specification No. (See Motor Plate)	_____
Engine Mfg. Serial No.	_____
Purchase Date:	_____

Other Reference Documents related to this machine:

- Instruction Sheet: P/N 0A7810, Masonry Saw Handle Kit**
- Instruction Sheet: P/N 0A7873, Blade Shaft & Housing**
- Instruction Sheet: P/N 0A7830, Motor Switch Installation**

PARTS LIST

LISTA DE PIEZAS

Parts List

Callout Designation:

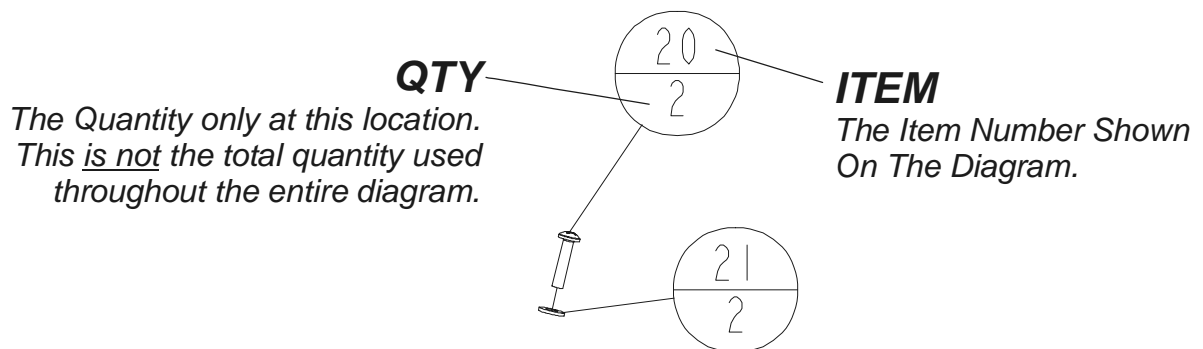


Diagram 1 – Frame Group

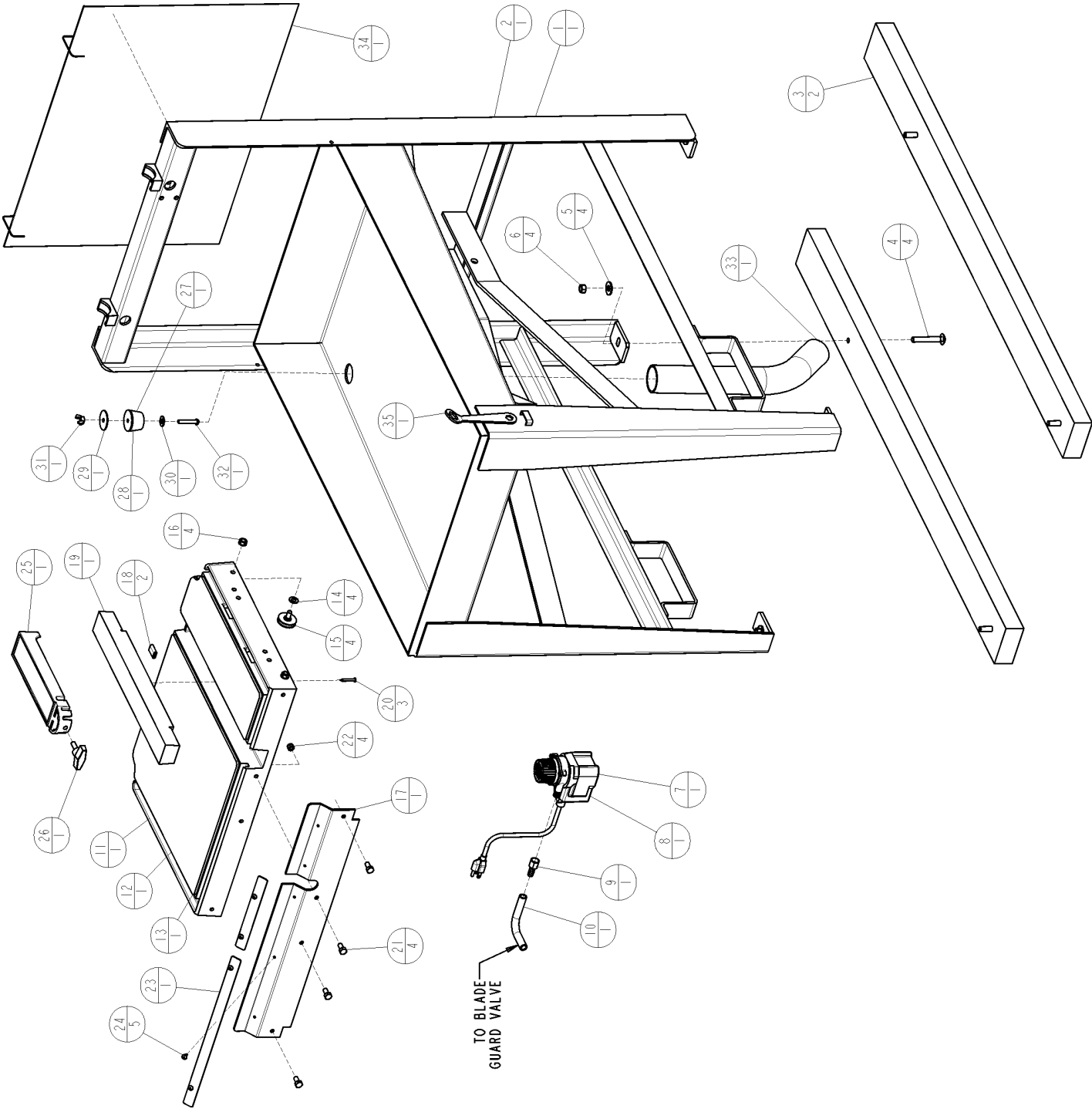


Diagram 1 – Parts List

ITEM	P/N	DESCRIPTION	QTY
1	-----	Frame Assembly	1
2	161586	Frame Weldment, PC Yellow	1
3	030884	Skid, 2 x 4 x 47.5 Lg	2
4	020022	Bolt, Carriage .375-16UNC x 2.50	4
5	020743	Washer, Flat .375 Dia	4
6	020136	Nut, Std Hex .375-16UNC	4
7	032605	Water Pump Assy, 115V G300 (Includes Items 9 & 10)	1
-	032606	Water Pump Assy, 230V-50Hz G300 (Incl Items 9 & 10)	1
8	-----	Water Pump (See Diagram 7)	1
9	030654	Adapter, 1/4 NPT x 3/8 Hose Barb	1
10	161776	Tubing, Vinyl 3/8 ID x 42 Inch	1
11	177893	Conveyor Cart Assy (Does Not Include Item 25)	1
12	-----	Conveyor Cart Bench Assy	1
13	-----	Conveyor Cart w/Top	1
14	020763	Washer, Flat .312 SAE	4
15	030822	Wheel	4
16	032366	Nut, Keps .313UNC	4
17	032368	Backstop, Conveyor Cart	1
18	170038	Vinyl Tubing, 3/8 ID	2
19	177894	Wood Insert, 15.87" Lg	1
--	032431	Wood Insert, 11.50" Lg (Older Model Conveyor Cart)	1
20	177904	Screw, Wood Rd Hd #8-32UNC x 1.25 Phil	3
21	020301	Capscrew, Hex Hd .250-20UNC x .625	4
22	020195	Locknut, Fiber .250-20UNC	4
23	177976	Decal, Ruler Set	1
24	020432	Screw, Pan Hd Slf Tap #10-24UNC x .38 Type D Phil	5 (Note 1)
25	030351	Guide, Measuring Assy (Includes Item 26)	1 (Note 2)
26	180987	Knob, Tee 5/16-18UNC x 1.00 (Later Models)	1 (Note 2)
--	020600	Thumb Screw, .312-18UNC x 1.00 (Early Models)	1 (Note 2)
27	-----	Drain Plug Assembly	1
28	-----	Stopper, Lab	1
29	-----	Washer, Flat 1.50 OD x .281 ID x .062 Thk	1
30	-----	Washer, Flat .250 Dia	1
31	-----	Nut, Wing .250-20UNC Type A	1
32	-----	Screw, Mach Rd Hd .250-20UNC x 1.5	1
33	032342	Drain Hose	1
34	032372	Splash Curtain	1
35	177383	Wrench, 1/2 x 3/4	1

NOTES:

1. Screw (Item 24) Used Only With Aluminum Rulers That Were Used On Early Models (Aluminum Rulers Are No Longer Available). The New Ruler Set (Decal) Requires No Mounting Screws.
2. Item 26: Thumb Screw (P/N 020600) Was Used On Early Models, and is Interchangeable with the Knob (P/N 180987) Used On Later Models. Item 25: Measuring Guide Assy (From Service Parts) Could Contain Either The Knob Or The Thumb Screw.

Diagram 2 – Foot Pedal Group

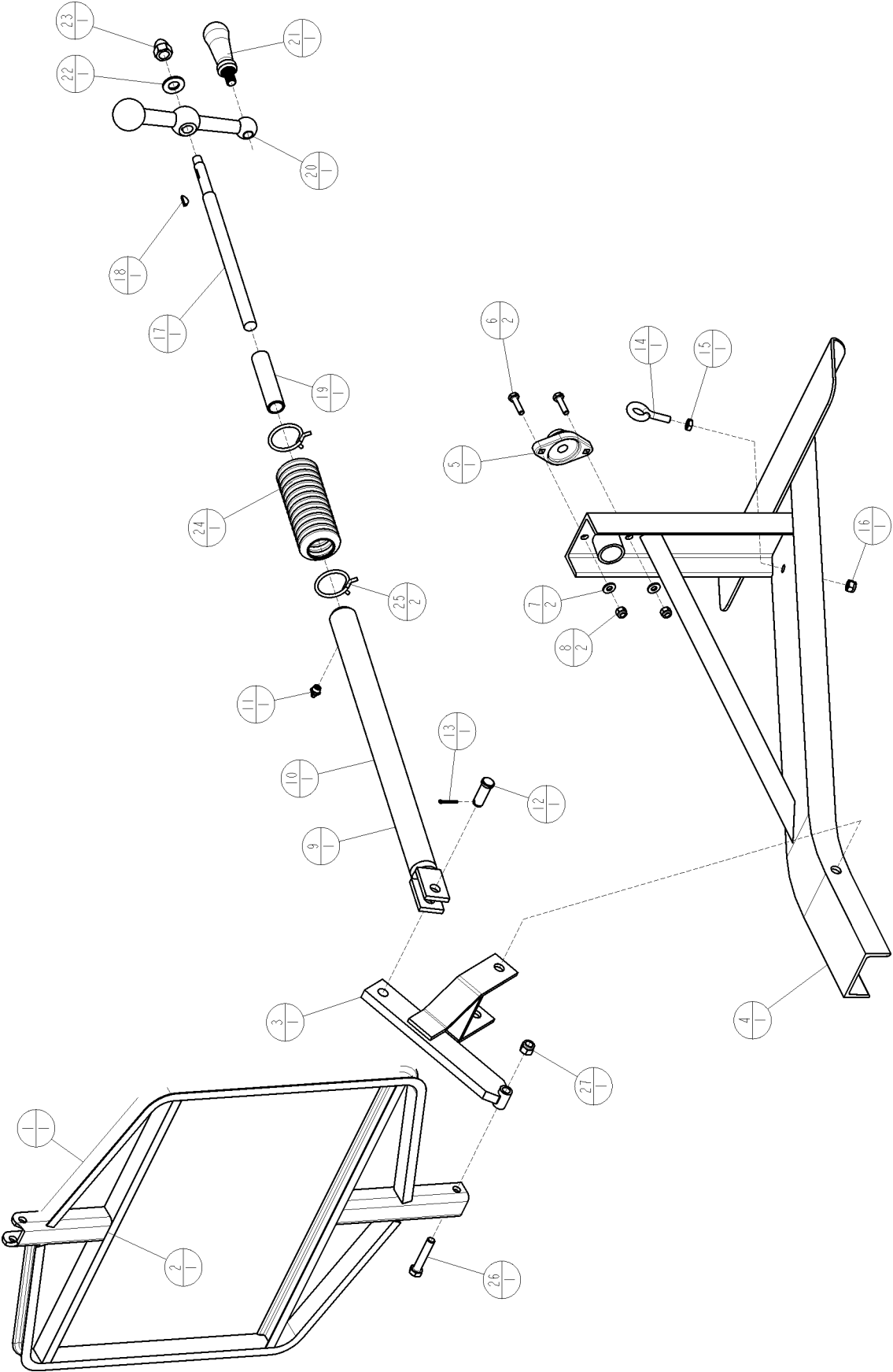


Diagram 2 – Parts List

ITEM	P/N	DESCRIPTION	QTY
1	-----	Tilt Bar Assy	1
2	175334	Tilt Bar Weldment	1
3	175333	Tilt Adjust Yoke	1
4	175332	Foot Pedal Weldment	1
5	040141	Flange Bearing	1
6	020306	Capscrew, Hex Hd .250-20UNC x 1.0	2
7	020762	Washer, Flat .250 SAE	2
8	020195	Locknut, Fiber .250-20UNC	2
9	032590	Adjustment Nut Assy (Includes Item 11)	1
10	-----	Adjustment Nut Weldment	1
11	040139	Fitting, Grease 1/8 NPT	1
12	160164	Pin, Clevis .50 Dia x 1.13 Lg	1
13	020612	Pin, Cotter .094 x .75	1
14	060305	Eyebolt, .312-18UNC X 1.00	1
15	020169	Nut, Jam Hex Hd .312-18UNC	1
16	020197	Locknut, Fiber .3125-18UNC	1
17	032570	Adjustment Screw	1
18	020010	Key, Woodruff #405	1
19	032580	Stop Sleeve	1
20	032240	Crank Handle Assembly (Includes Item 21)	1
21	032250	Handle Assy, Revolving	1
22	020766	Washer, Flat .500 SAE	1
23	020211	Nut, Acorn .500-13UNC	1
24	040184	Rubber Boot, 4 Inch (27 ribs)	1
25	020261	Clamp, Hose A22	2
26	020509	Capscrew, Hex Hd .375-16UNC x 2.00	1
27	020199	Locknut, Fiber .375-16UNC	1
28	030810	Spring, Foot Pedal	2

Diagram 3 – Foot Pedal Attaching Group

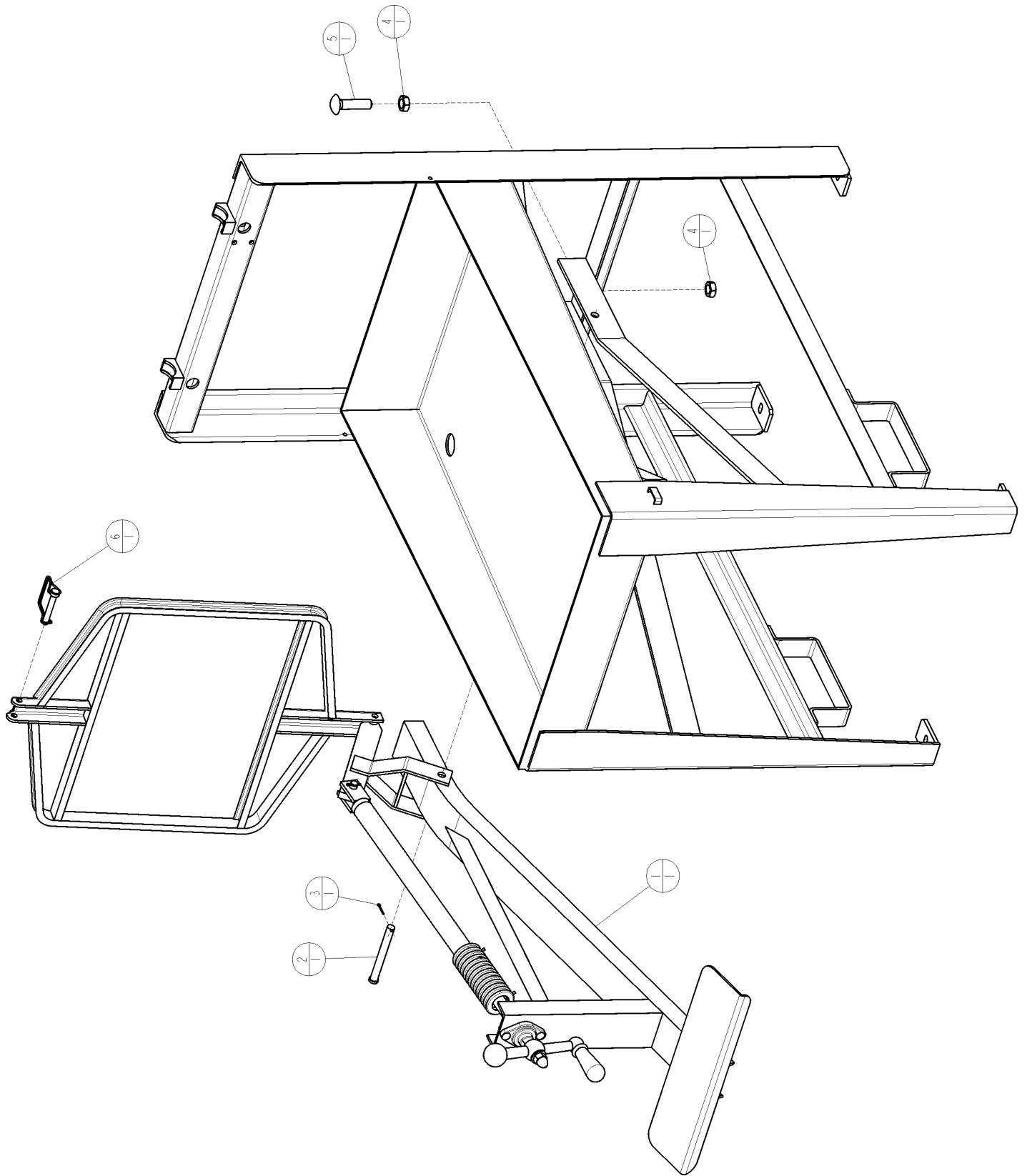


Diagram 3 – Parts List

ITEM	P/N	DESCRIPTION	QTY
1	-----	Frame Parts (See Diagram 2)	1
2	162154	Foot Pedal Pin	1
3	020612	Pin, Cotter .094 x .75	2
4	020306	Capscrew, Hex Hd .250-20UNC x 1.0	2
5	020762	Washer, Flat .250 SAE	2
6	020175	Nut, Jam Hex Hd .625-11UNC	2
7	020024	Bolt, Carriage .625-11UNC x 2.50	1
8	160080	Pin, Snapper .375 Diameter	1

Diagram 4 – Head Platform Group

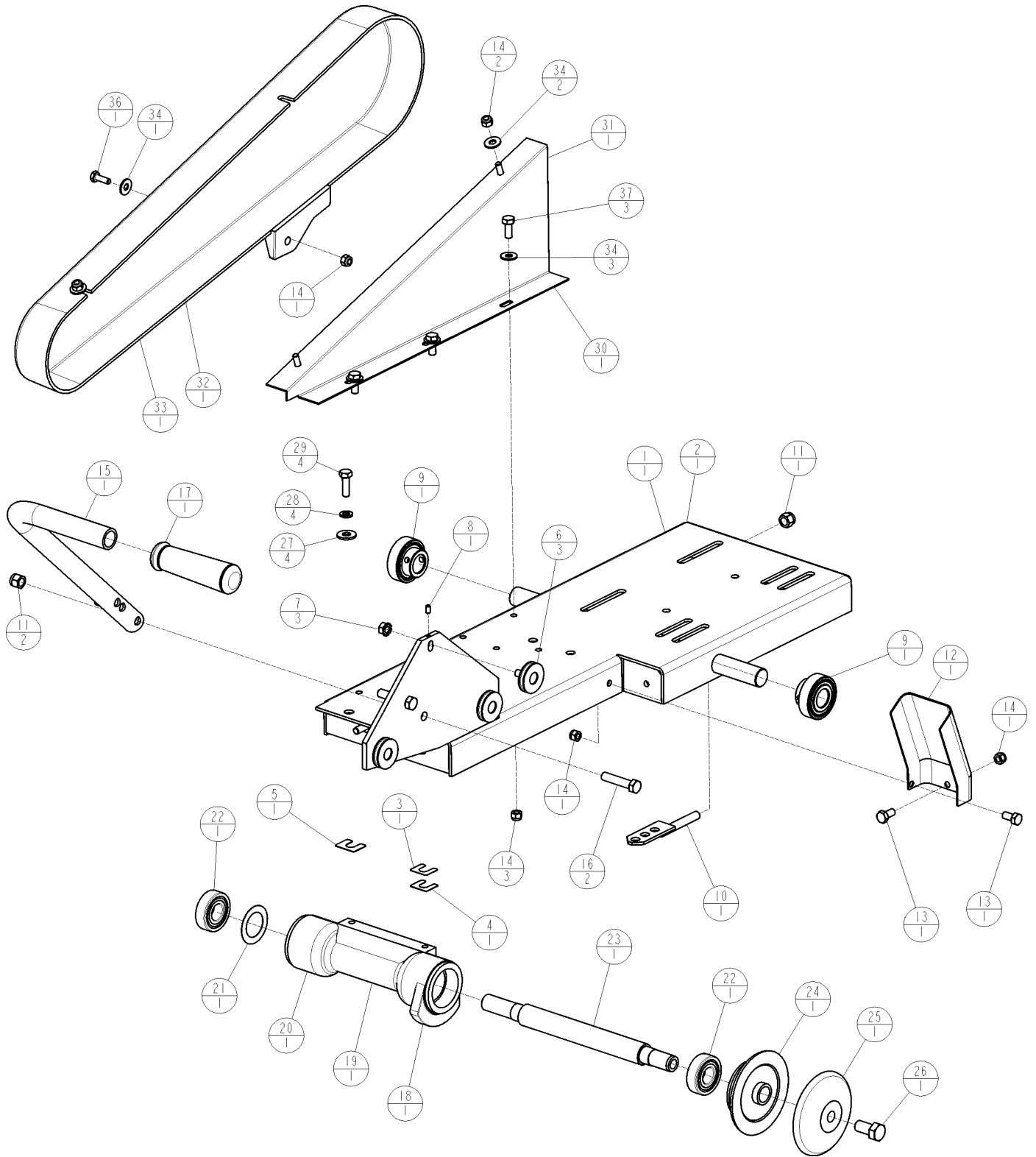


Diagram 4 – Parts List

ITEM	P/N	DESCRIPTION	QTY
1	-----	Cutting Head Assy	1
2	180053	Platform Weldment	1
3	032501	Shim, Brass .005 Thick	1 (Note 3)
4	032502	Shim, Brass .015 Thick	1 (Note 3)
5	032503	Shim, Brass .020 Thick	1 (Note 3)
6	030822	Wheel	3
7	032366	Nut, Keps .313UNC	3
8	020548	Screw, Set Soc Cup Pt #10-24UNC x .375	1
9	030580	Bearing, Head Pivot	2
10	177696	Draw Bolt, 3/8-16UNC	1
11	020199	Locknut, Fiber .375-16UNC	3
12	180054	Shield, Blade Guard	1
13	020301	Capscrew, Hex Hd .250-20UNC x .625	2
14	020195	Locknut, Fiber .250-20UNC	2
15	186215	Handle	1 (Note 4)
16	020380	Capscrew, Hex Hd .375-16UNC x 1.75	2
17	139568	Grip, Handle	1 (Note 4)
18	195023	Blade Shaft Assy w/Outer Flange (Incl Items 19-29)	1 (Note 5)
19	-----	Shaft, Blade w/Hsg Assy	1 (Note 5)
20	195020	Housing, Shaft	1 (Note 5)
21	030004	Washer, Finger Spring	1
22	139273	Bearing w/seal	2
23	195017	Shaft, Blade	1 (Note 5)
24	177973	Collar, Inner	1
25	030951	Outer Collar	1
26	020378	Capscrew, Hex Hd .500-20UNF x 1.00	1
27	020742	Washer, Flat .313 Dia	4
28	020785	Lockwasher, Split .313	4
29	020316	Capscrew, Hex Hd .312-24UNF x 1.00	4
30	-----	Belt Guard Group	1
31	180055	Bracket, Belt Guard, PC Black	1
32	170320	Belt Guard, Yellow	1
33	-----	Belt Guard	1
34	020741	Washer, Flat .250 Dia	6
35	020195	Locknut, Fiber .250-20UNC	6
36	020370	Capscrew, Hex Hd .250-20UNC x .75	1
37	020302	Capscrew, Hex Hd .250-20UNC x .75	3

NOTES:

- Shims are listed as required to align bladeshaft. Order qty. desired for alignment of a specific saw.
- Handle and Grip Effective November 1999. **Refer to Instruction Sheet 0A7810 for further information**, for retro-fitting of new handle onto older units. Note that Older Handle (P/N 060390 – Not Shown) is a Straight Pipe, and is No Longer Available (Replaced with Kit P/N 186218). Older Grip (P/N 043935 – Not Shown), is for use with P/N 060390 (Old Handle) and is still available.
- P/N 195023 Blade Shaft Assy Effective S/N 380821** (One Earlier Unit S/N 380814). First Production Unit Built 04September 2002. Note that new Shaft (Item 23), and Housing (Item 20) **ARE NOT** for use on units before the Effective S/N, unless they have had this blade shaft assembly field installed (through Service Parts). **Refer to Instruction Sheet 0A7873 for further information**, and how to identify new / old blade shaft and assemblies (due to this change).

Diagram 5 – Head Platform Attaching Group

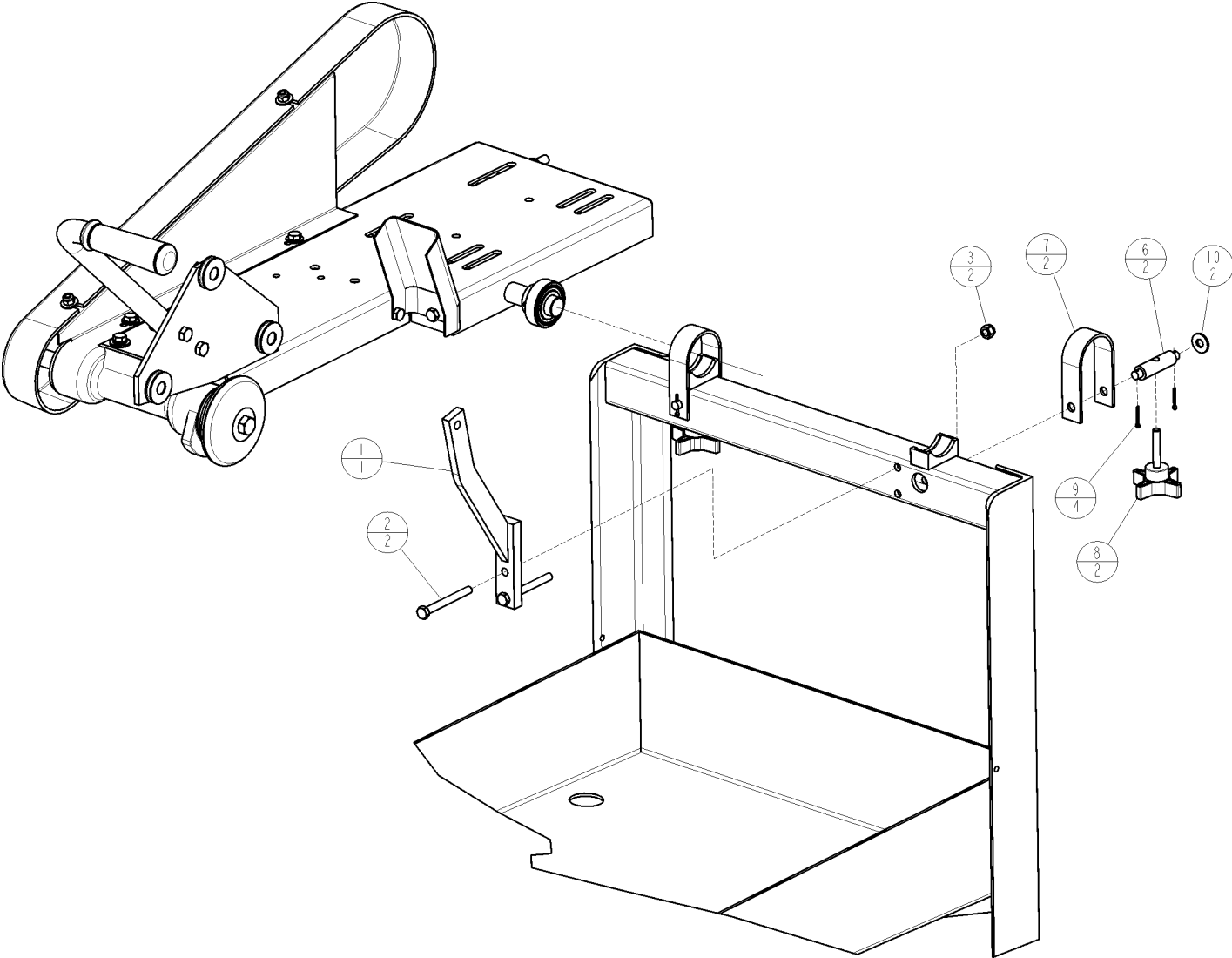


Diagram 5 – Parts List

ITEM	P/N	DESCRIPTION	QTY
1	175335	Tilt Arm Weldment	1
2	020374	Capscrew, Hex Hd .312-18UNC x 3.00	2
3	020197	Locknut, Fiber .3125-18UNC	2
4	020306	Capscrew, Hex Hd .250-20UNC x 1.0	2
5	020762	Washer, Flat .250 SAE	2
6	032471	Bar, Bearing Clamp	2
7	032660	Clamp, Bearing	2
8	177721	Knob, 1.75 x 5/16-18UNC-2A	2
9	020612	Pin, Cotter .094 x .75	4
10	020742	Washer, Flat .313 Dia	2

Diagram 6 – Blade Guard, 14 inch & 20 Inch

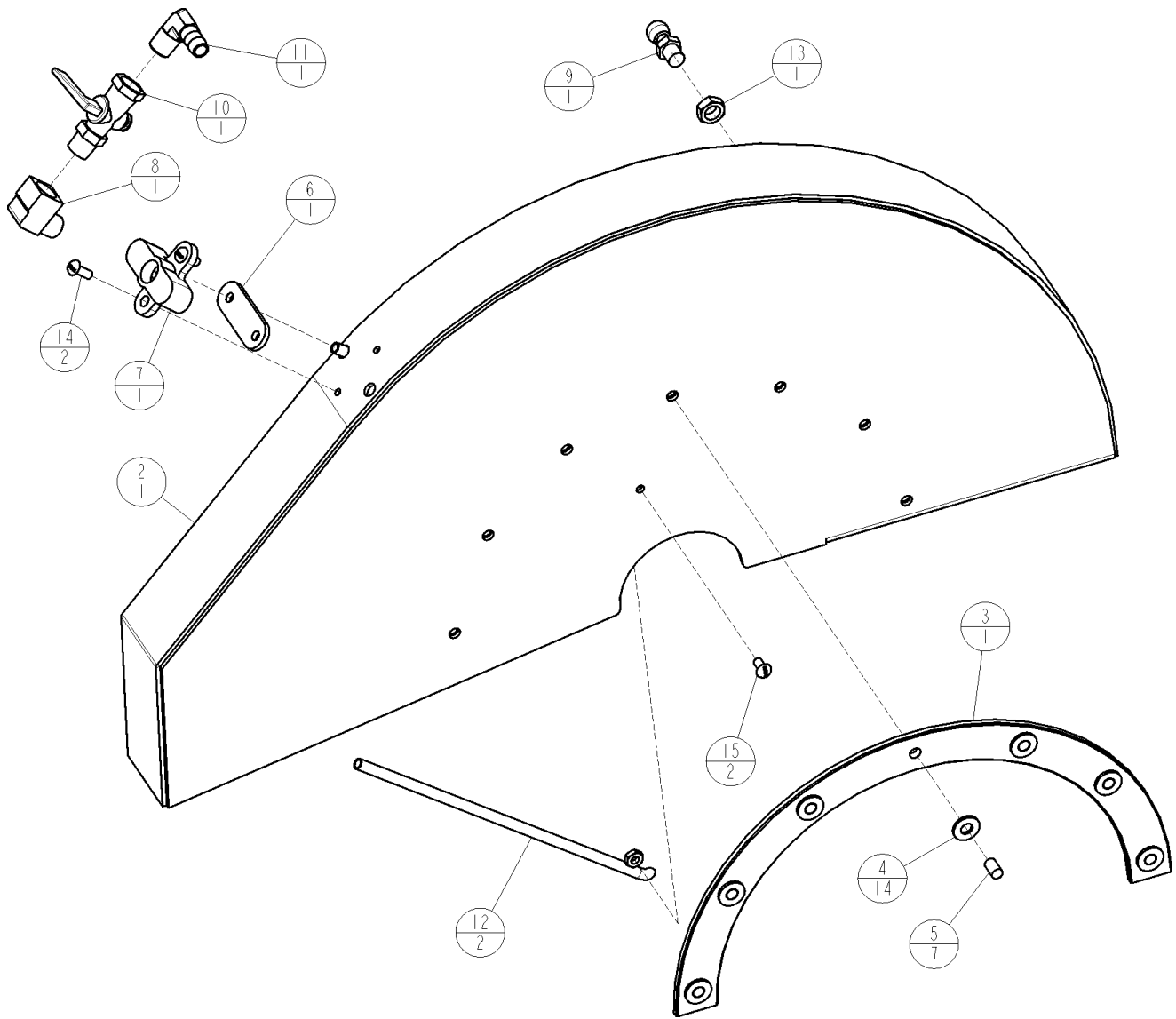


Diagram 6 – Parts List

ITEM	P/N	DESCRIPTION	QTY
1	170331	Blade Guard Assy-20", PC Yellow (Incl. Items 2-15)	1
	170330	Blade Guard Assy-14", PC Yellow (Incl. Items 2-15)	1
2	-----	Blade Guard Weldment, 20"	1
	-----	Blade Guard Weldment, 14"	1
3	030860	Track	1
4	020762	Washer, Flat .250 SAE	14
5	020701	Pop Rivet, USM #D88BS	7
6	030875	Gasket, Water Manifold	1
7	030870	Manifold, Water	1
8	020813	Elbow, 90° Street, 1/4NPT male x 1/4NPT female	1
9	031039	Machined Ball Stud	1
10	090578	Water Valve, 1/4NPT male by 1/4NPT female	1
11	161176	Elbow, 90 Deg Barb, .375 Hose x .25 NPT	1
12	030891	Water Tube Assembly, 20"	2
	030865	Water Tube Assembly, 14"	2
13	020171	Nut, Jam Hex Hd .375-24UNF RH	1
14	020425	Screw, Mach Rd Hd #10-32UNF x .50	2
15	020424	Screw, Mach Rd Hd #10-32UNF x .375	2

Diagram 7 – Water Pump Group

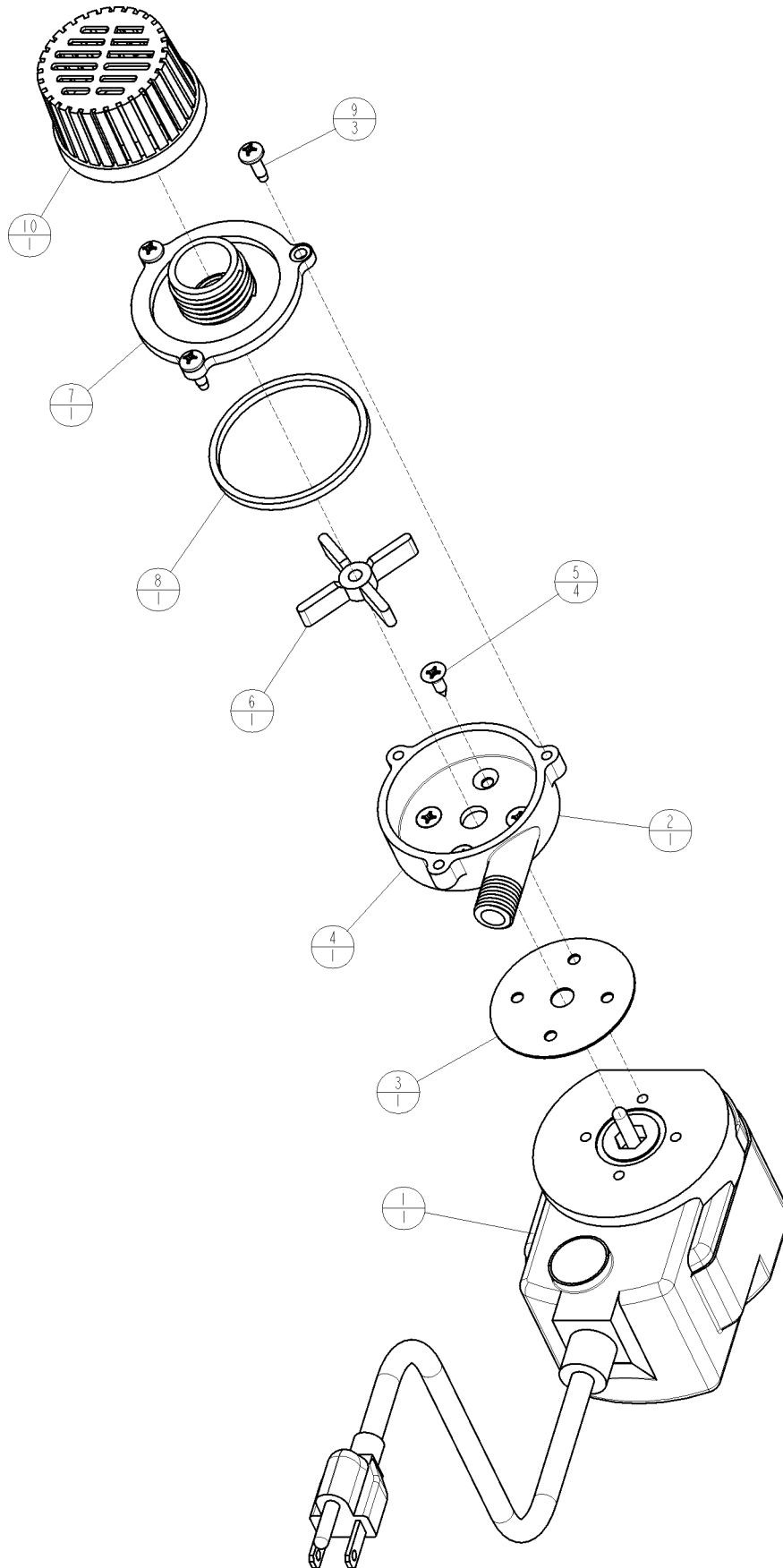


Diagram 7 – Parts List

ITEM	P/N	DESCRIPTION	QTY
1	032088	Water Pump, 115V (Complete)	1
-	032087	Water Pump, 230V, 50Hz (Complete)	1
2	032124	Repair kit, G300 Water Pump (Includes Items 3-10)	1
3	032094	Gasket, G300 & G100	1
4	032093	Volute, G300	1
5	032123	Screw, Flat Hd Slf Tap #8-18 x 0.50	4
6	032072	Impeller, G300	1
7	161490	Front Plate, G300	1
8	032095	O-Ring, G300	1
9	032122	Screw, Rd Hd Slf Tap #8-18 x 0.50	3
10	050171	Screen, G300 & G100	1

Diagram 8 – Motor Group, 3HP & 5 HP

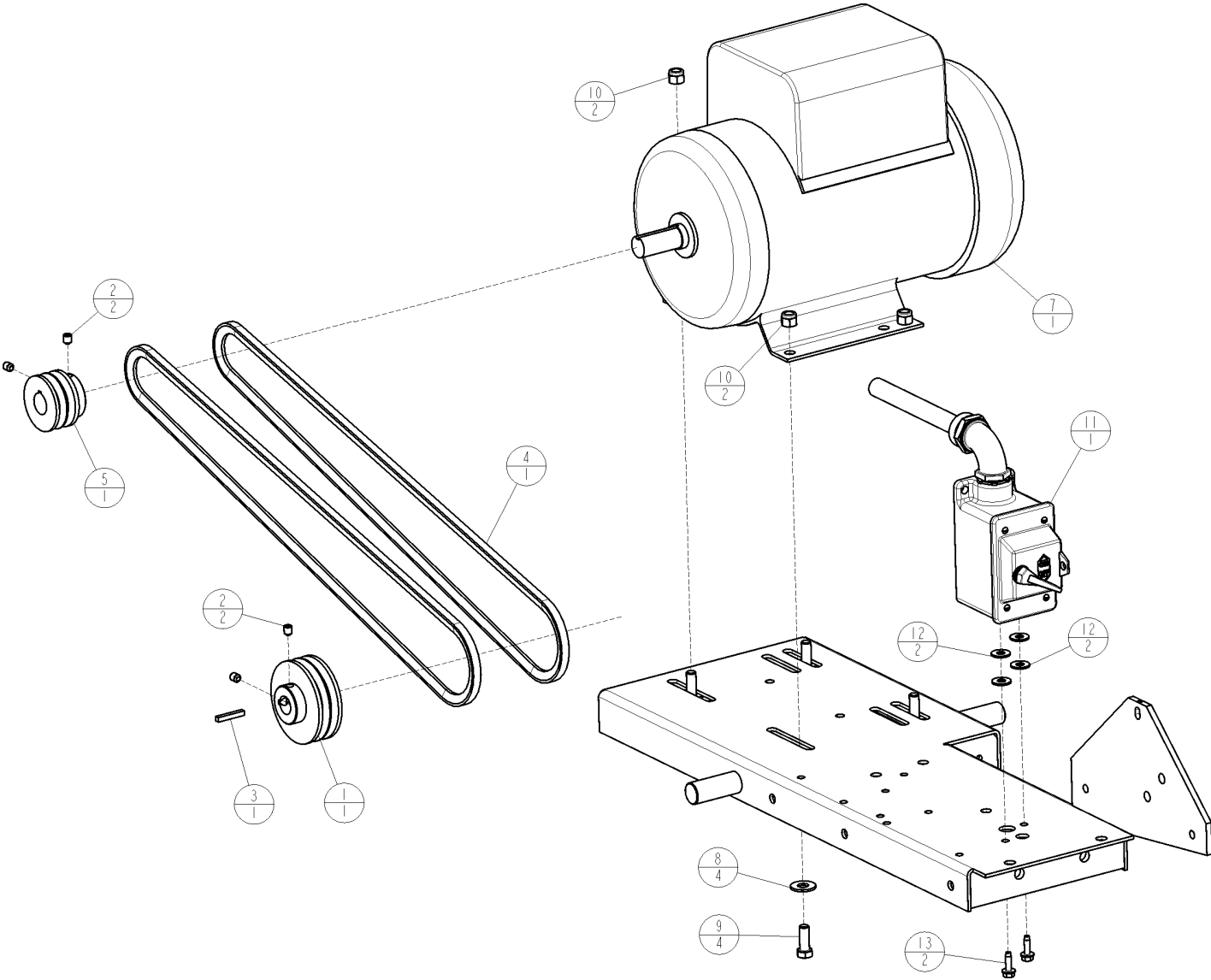


Diagram 8 – Parts List

17 October 2002

ITEM	P/N	DESCRIPTION	QTY	
1	030921	Pulley, 2G3V3.35-.75 (Incl Item 2) (14" & 20", 60Hz)	1	
-	060105	Pulley, 2G3V2.80-.75 w/ Hub (14", 50Hz)	1	
-	060106	Pulley, 2G3V3.15-.75 w/ Hub (20", 50Hz)	1	
2	020550	Screw, Set Soc Cup Pt .312-18UNC x .375	4	
3	020062	Key, Square .188 x 1.25 Lg	1	
4	030925	V-Belt, 3VX530 (Set of 2)	1	
5	030931	Pulley, 2G3V3.00 - .875 (Incl Item 2) (14", 60Hz)	1	
-	030906	Pulley, 2G3V2.25 - .875 (Incl Item 2) (20", 60Hz)	1	
-	030902	Pulley, 2G3V3.15 - .875 Bore w/Hub (14", 50Hz)	1	
-	060139	Pulley, 2G3V2.65 - .875 (Incl Item 2) (20", 50Hz)	1	
6	020550	Screw, Set Soc Cup Pt .312-18UNC x .375	2	
7	169622	Motor, 5hp 208-230/60Hz/1 Phase	1	
-	000923	Motor, 5hp 208-230/460/60Hz/3 Phase	1	
-	169656	Motor, 3hp 115/208-230/60Hz/1 Phase	1	
-	000806	Motor, 3hp 208-230/460/60Hz/3 Phase	1	
8	020743	Washer, Flat .375 Dia	4	
9	020323	Capscrew, Hex Hd .375-16UNC x 1.00	4	
10	020199	Locknut, Fiber .375-16UNC	4	
11	030071	Switch Assy, 3 Phase Only	1	(Note 6)
-	180810	Switch Assy, 1 Phase Only	1	(Note 7)
12	020741	Washer, Flat .250 Dia	4	
13	020489	Screw, HH Wash Self Tap .25-20UNC x .75	2	

NOTES:

- DO NOT** use part number 030071 Switch Assy (3 phase) on the 5hp-3 Phase Motor if it is set to 230 Volts. Use only on 3hp-3 Phase motor set to 230V or 460V and 5hp-3 Phase Motor set to 460V or 575V.
- See Diagram 9 for service parts.

Diagram 9 – P/N 180810 Switch Assy, 3 hp & 5 hp / 1 Phase / 60 Hz Motors

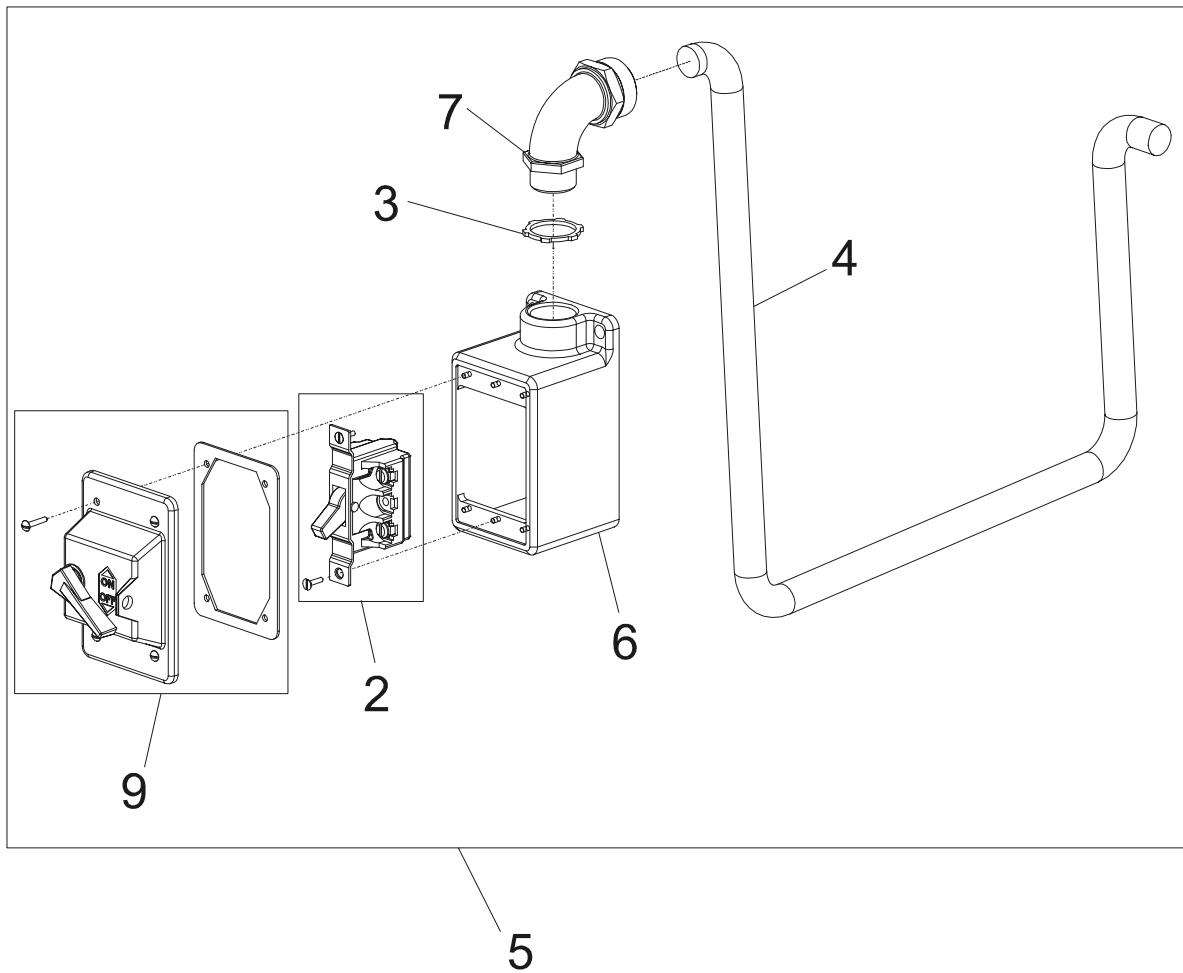


Diagram 9 Parts List: Contents of P/N 180810 Switch Assy (For 3 hp & 5 hp 1 Phase Motors Only)

Item	Qty	Part No.	Description
1	4	030085	Connector, Fork, 12-10Ga (Not Shown Above)
2	1	161581	Switch, 30A, 250V (for 3 hp & 5 hp, 1 Phase Motors Only)
3	1	176953	Locknut, 3/4" Conduit
4	1	180809	Cable, #12,-5 Conductor x 33" Long
5	1	180810	Switch Assy, Motor
6	1	180814	Switch Box, 3/4"NPT (Modified)
7	1	180815	Connector, 3/4"NPT x 90 Degree
8	1	180818	Connector, Ring Terminal, #8, 12-10, Insulated (Not Shown Above)
9	1	032541	Cover Assy, Switch Box – Includes Gasket & four #6-32UNF Screws
10	2	020489	Screws, .250-20UNC x .75" Lg (Not Shown –Use To Install Switch Assy to Machine)
11	1	0A7830	Instruction Sheet, Switch Assy Installation (Not Shown Above)

Note: Refer To Instruction Sheet **0A7830** for Installation of 180810 Switch Assy.

Notes:

Diagram 10 – Motor Group, 7.5 HP

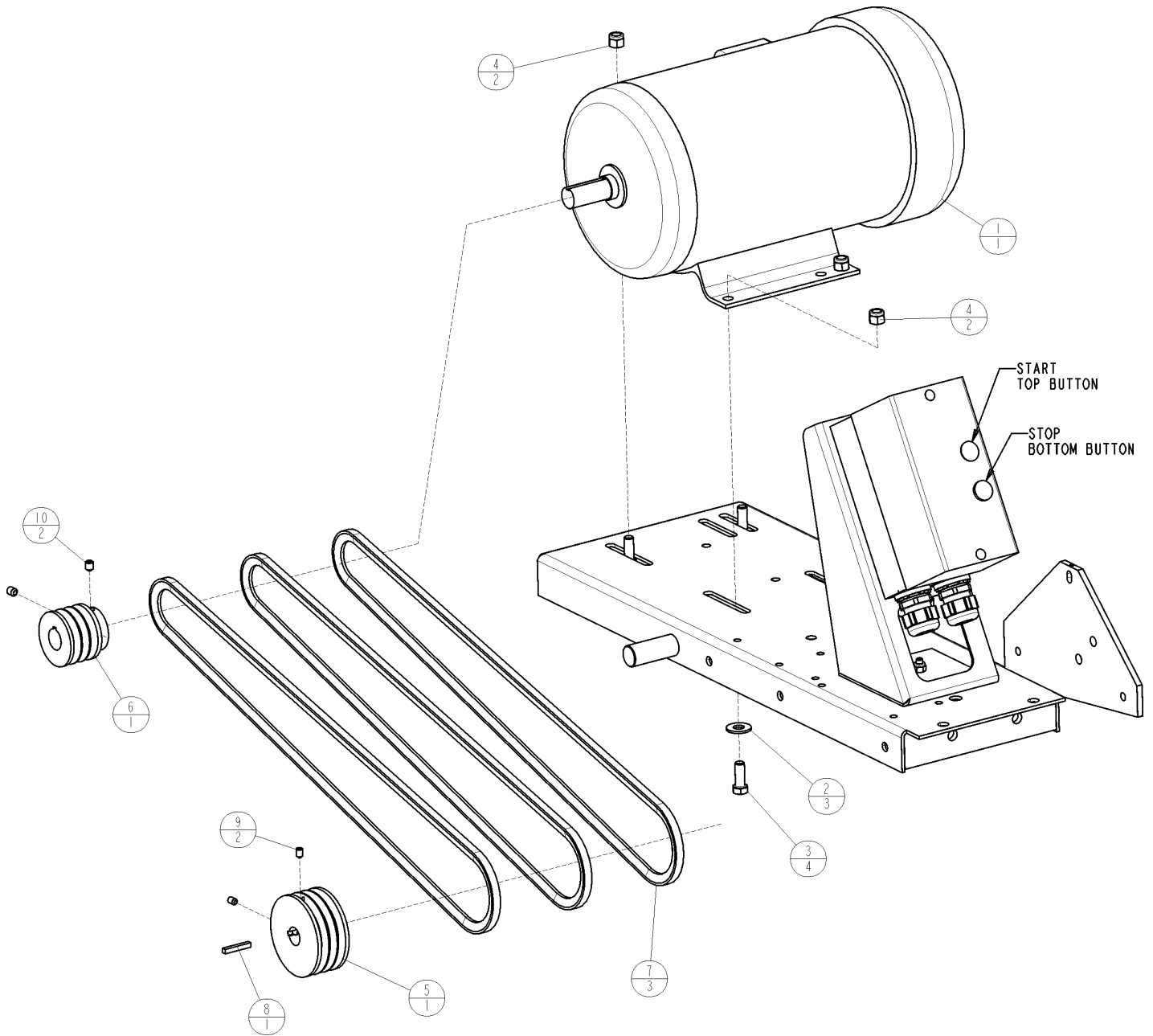


Diagram 10 – Parts List

ITEM	P/N	DESCRIPTION	QTY
1	001265	Motor, 7.5hp 230V/460V 60 Hz, 3 Phase	1
-	001257	Motor, 7.5hp 575V 60 Hz, 3 Phase	1
-	162287	Motor, 7.5hp 415V 50 Hz, 3 Phase	1
-	001270	Motor, 7.5hp 220V-380V 50 Hz, 3 Phase	1
2	020743	Washer, Flat .375 Dia	3
3	020323	Capscrew, Hex Hd .375-16UNC x 1.00	4
4	020199	Locknut, Fiber .375-16UNC	4
5	041113	Pulley, 3G3V3.35OD x .75 Bore (Includes Item 9)	1
6	030920	Pulley, 3G3V2.25 ODx.875 ID (20", 60Hz) (Incl Itm 10)	1
-	030916	Pulley, 3G3V3.00 ODx.875 ID (14", 60Hz) (Incl Itm 10)	1
7	030930	V-Belt, 3VX530 (Set of 3)	1
8	020062	Key, Square .188 x 1.25 Lg	1
9	020541	Screw, Set Soc Cup Pt .250-20UNC x .375	2
10	020550	Screw, Set Soc Cup Pt .312-18UNC x .375	2

Diagram 11 – Motor Starter (On / Off Switch) – 7.5 HP Motor

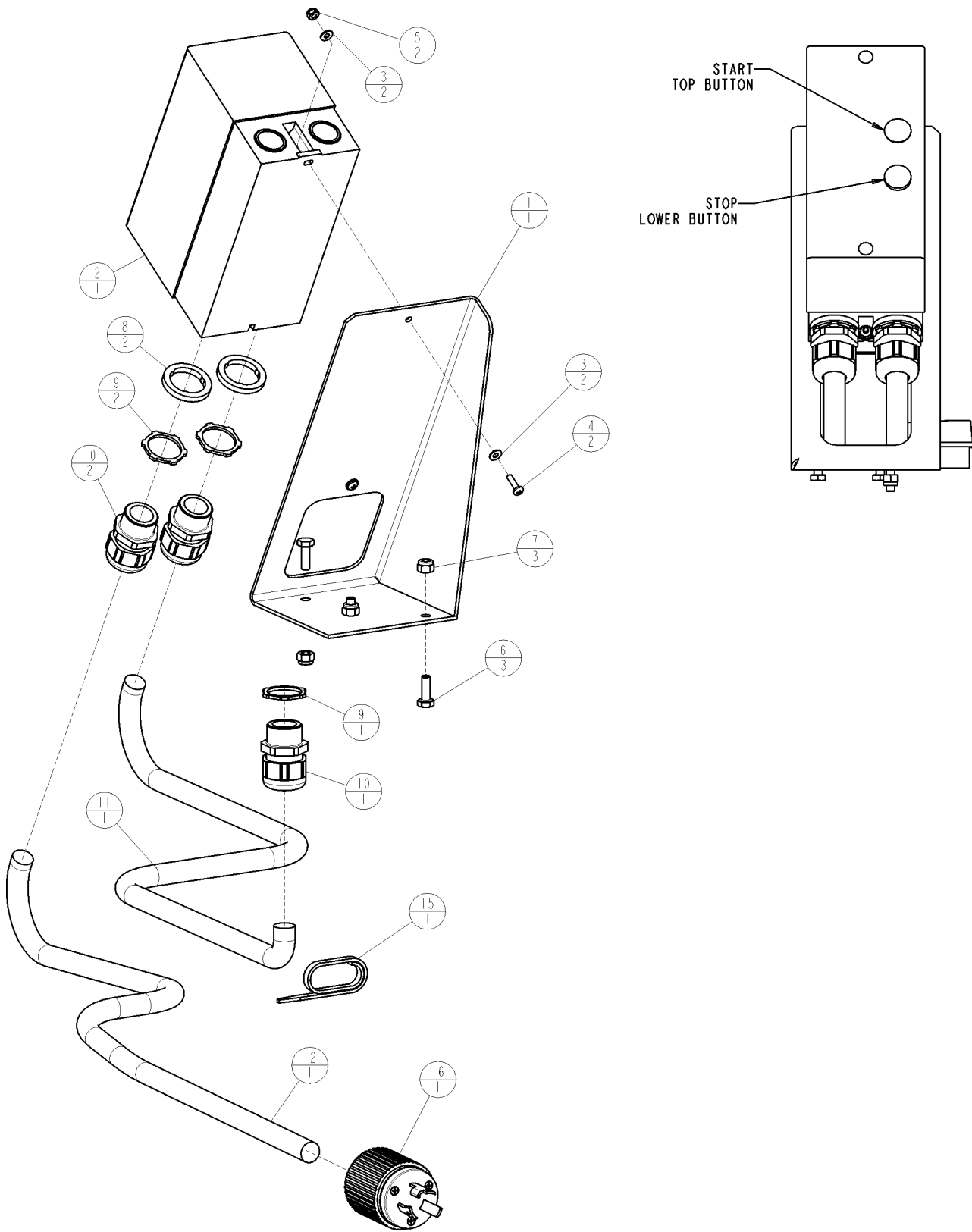


Diagram 11 – Parts List

ITEM	P/N	DESCRIPTION	QTY
1	190069	Bracket, Switch Box	1
2	186252	Starter Box, 7.5hp/3ph/575V	1 (Note 8)
	190102	Starter Box, 7.5hp/3ph/460V	1 (Note 8)
	190103	Starter Box, 7.5hp/3ph/230V	1 (Note 8)
3	197290	Washer, Flat M4	4
4	197293	Screw, Mach Pan Hd M4 x 0.70 x 16mm	2
5	167485	Locknut, Fiber M4 x 0.70	2
6	020370	Capscrew, Hex Hd .250-20UNC x .75	3
7	020195	Locknut, Fiber .250-20UNC	3
8	176933	Sealing Ring, 3/4 Conduit	2
9	176953	Locknut, 3/4 Conduit	3
10	182024	Strain Relief, 3/4 NPT	3
11	182018	Cord, Type SO - 12/4 x 38" (To Motor)	3.17 Feet
12	182018	Cord, Type SO - 12/4 x 42" (To plug)	3.50 Feet
13	090556	Connector, Wire, Yellow, 18-10 AWG	6
14	182021	Terminal Ring, Insulated #10 x 12-10GA	1
15	197101	Wire Tie, .094 x 8.0 Lg (Cord To Head Platform)	1
16	-----	Plug, Customer Supplied	1

NOTES:

- See Wiring Diagrams (Diagrams 17-21) To Verify Proper Motor / Switch Box Combination.

Diagram 12 – Wheel Around Kit (Field Installed Accessory)

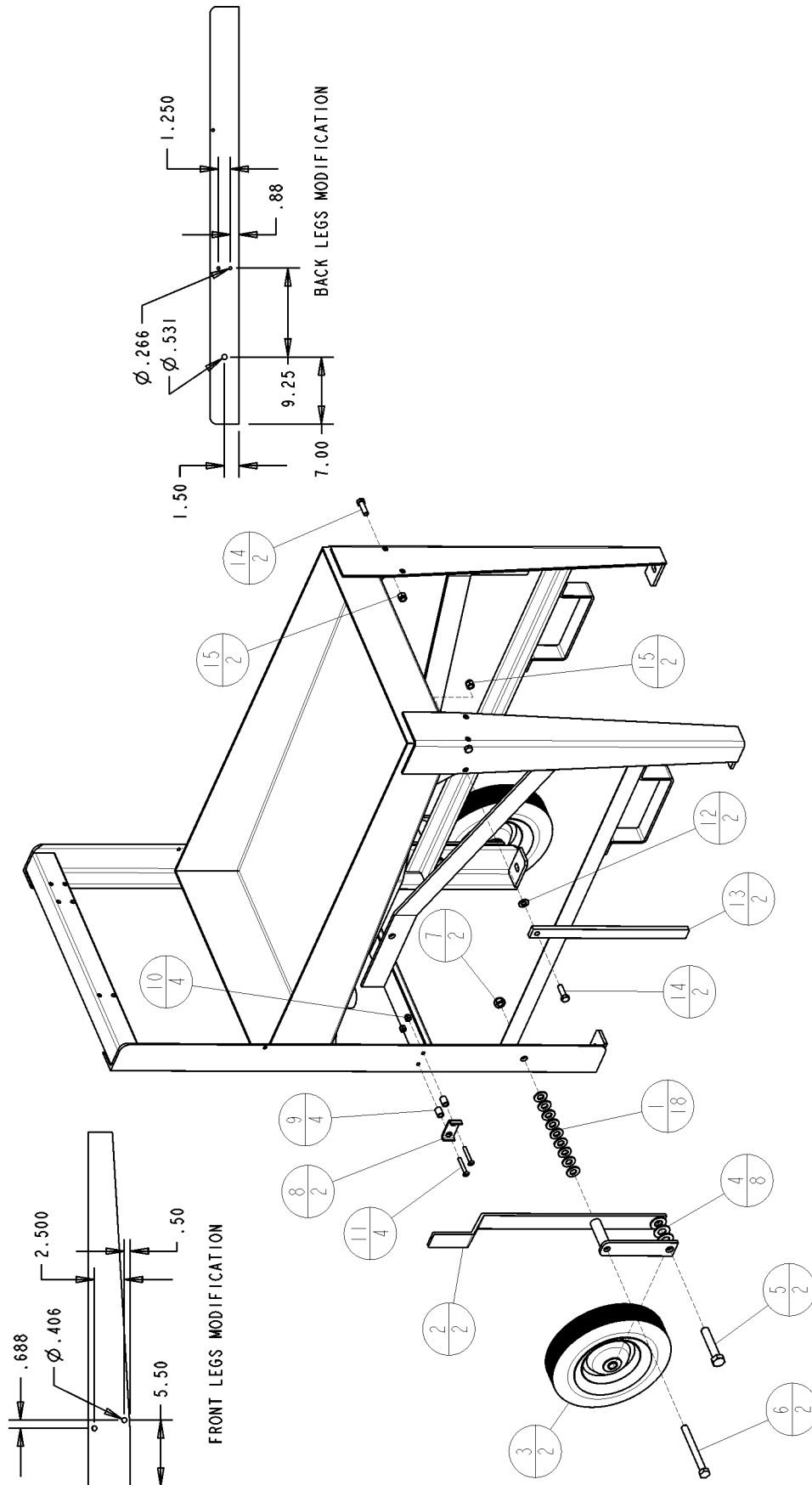


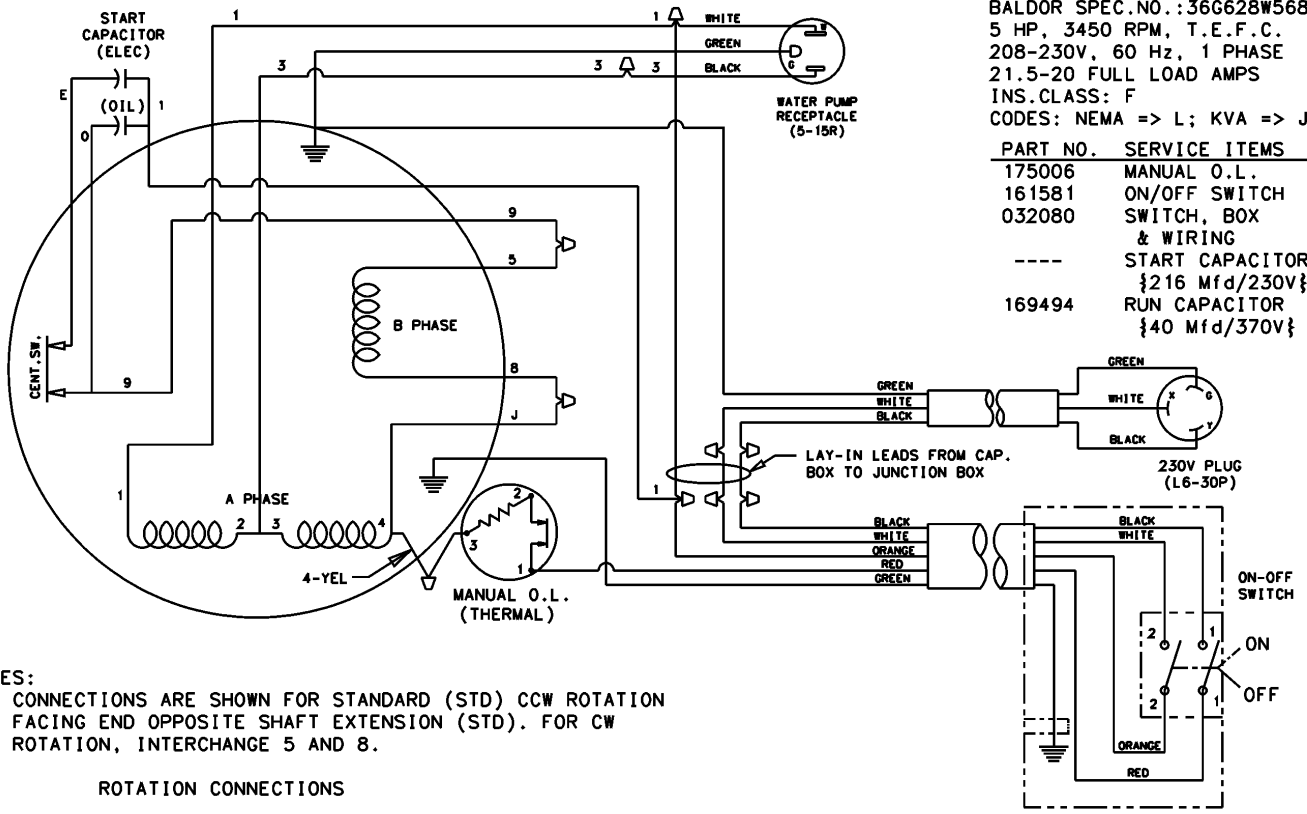
Diagram 12 – Parts List

ITEM	P/N	DESCRIPTION	QTY
1	020766	Washer, Flat .500 SAE	18
2	034005	Lever Weldment	2
3	034002	Wheel, 10 Dia x 2 3/8 x 5/8 Bore	2
4	020767	Washer, Flat .625 SAE	8
5	020361	Capscrew, Hex Hd .625-11UNC x 3.25	2
6	020352	Capscrew, Hex Hd .500-13UNC x 5.00	2
7	020201	Locknut, Fiber .500-13UNC	2
8	034003	Stop Plate	2
9	167742	Plastic Spacer	4
10	020195	Locknut, Fiber .250-20UNC	4
11	195005	Screw, Mach Ft Hd .250-20UNC x 1.50	4
12	020764	Washer, Flat .375 SAE	2
13	034004	Hand Lever	2
14	048740	Capscrew, Hex Hd .375-16UNC x 1.25	4
15	020199	Locknut, Fiber .375-16UNC	4

Diagram 13 – Wiring Diagram 5 hp / 208-230V / 1 Phase / 60Hz Motor (169622)

17 October 2002

DBI PART NO. 169622
 (WAS 161492)
 BALDOR SPEC. NO.: 36G628W568G1
 5 HP, 3450 RPM, T.E.F.C.
 208-230V, 60 Hz, 1 PHASE
 21.5-20 FULL LOAD AMPS
 INS. CLASS: F
 CODES: NEMA => L; KVA => J



PART NO.	SERVICE ITEMS
175006	MANUAL O.L.
161581	ON/OFF SWITCH
032080	SWITCH, BOX & WIRING
----	START CAPACITOR
	{216 Mfd/230V}
169494	RUN CAPACITOR
	{40 Mfd/370V}

NOTES:
 1. CONNECTIONS ARE SHOWN FOR STANDARD (STD) CCW ROTATION FACING END OPPOSITE SHAFT EXTENSION (STD). FOR CW ROTATION, INTERCHANGE 5 AND 8.

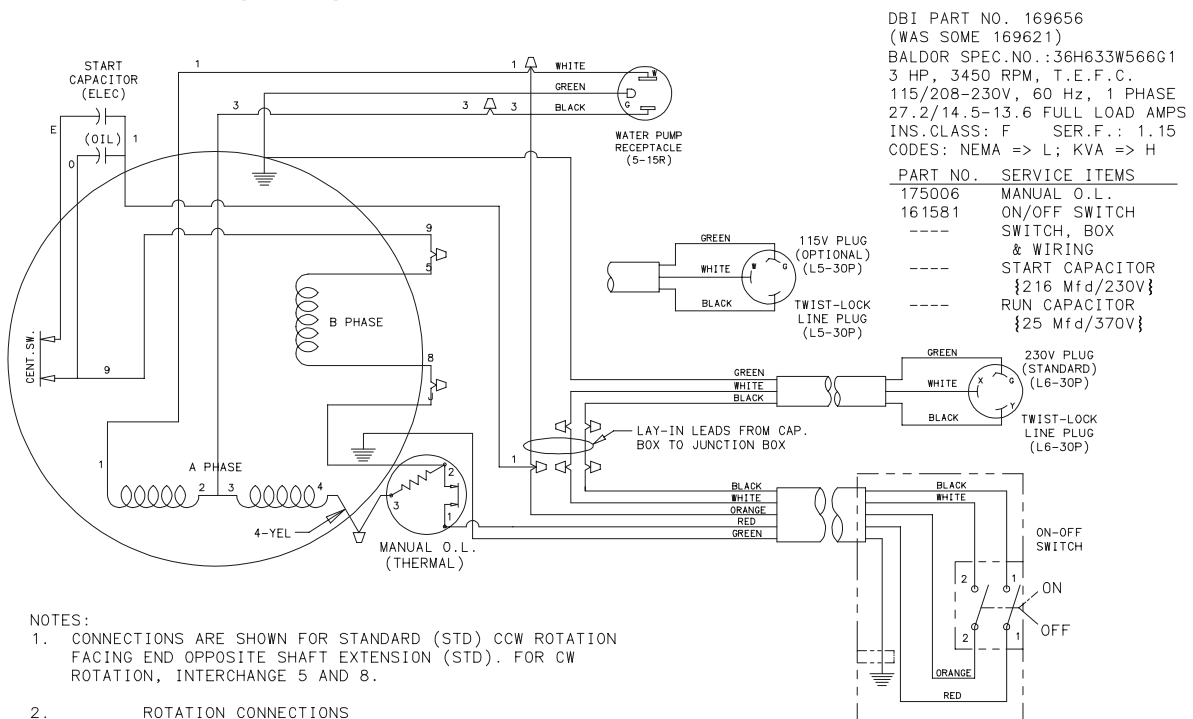
2. ROTATION CONNECTIONS

	JOIN	JOIN	ROT.	
STD.	9, 8	J, 5	CCW	
OPP.	9, 5	J, 8	CW	

Diagram 14 – Wiring Diagram 5hp/ 208V-230V/460V/3 Phase/ 60Hz Motor (000923)

Contact Factory For Wiring Diagram

Diagram 15 – Wiring Diagram 3 hp/ 115V/208-230V /1 Phase/60 Hz Motor (169656)



- NOTES:
- CONNECTIONS ARE SHOWN FOR STANDARD (STD) CCW ROTATION FACING END OPPOSITE SHAFT EXTENSION (STD). FOR CW ROTATION, INTERCHANGE 5 AND 8.
 - ROTATION CONNECTIONS

	JOIN	JOIN	ROT.	
STD.	9, 8	J, 5	CCW	
OPP.	9, 5	J, 8	CW	

PART NO.	SPEC. NO.	HP	RPM	VOLT	HZ	PH	F. L. AMPS
169656	36H633W566G1	3	3450	115/208-230	60	1	27.2/14.5-13.6

Diagram 16 – Wiring Diagram 3 hp/ 230V/460V /3 Phase/60 Hz Motor (000806)

Contact Factory For Wiring Diagram

Diagram 17 – Wiring Diagram 7.5 hp / 230V / 3 Phase / 60 Hz Motor (001265)
 (Ref: Dwg B-182128)

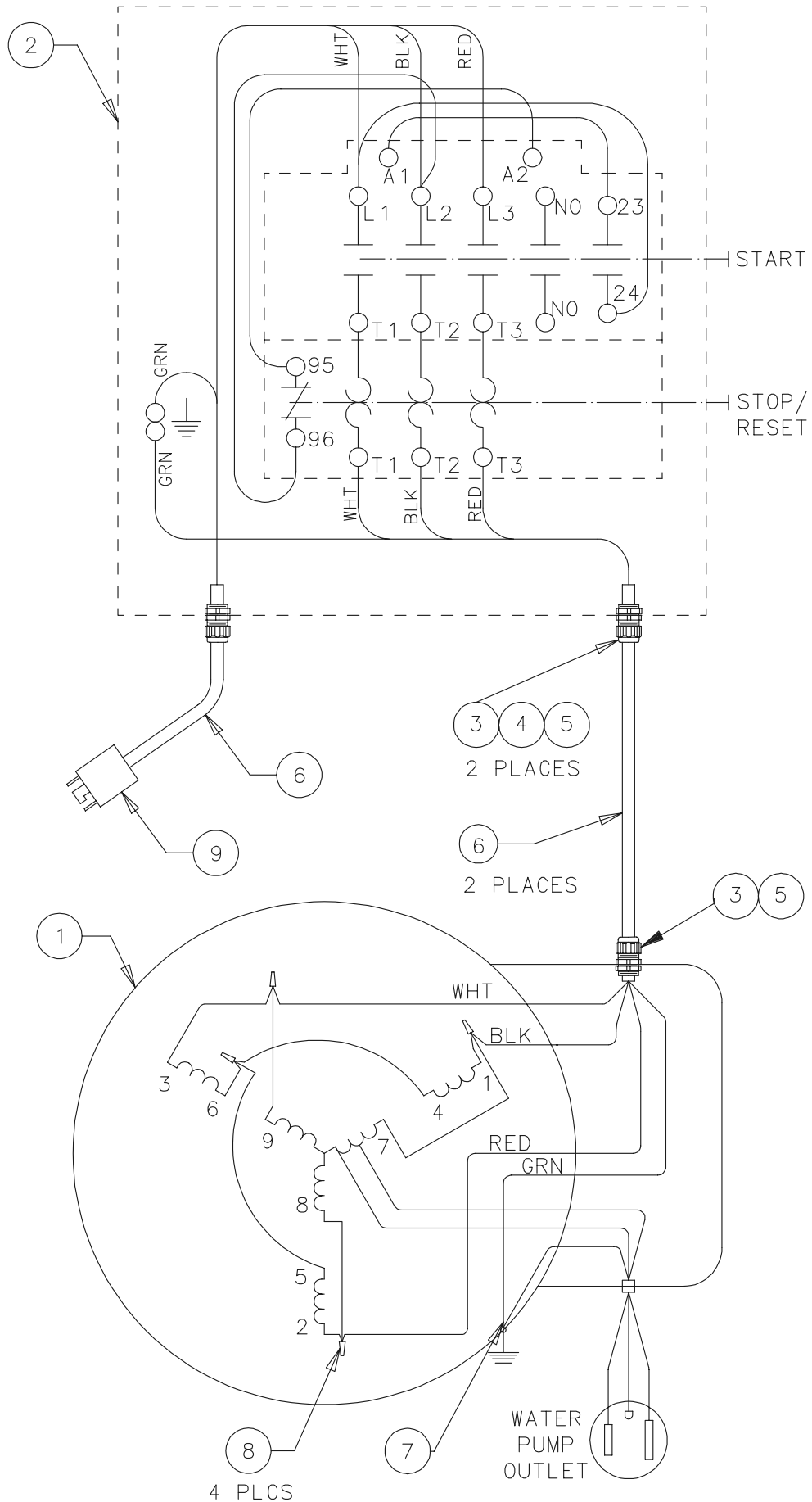


Diagram 17 – Parts List 7.5 hp / 230V / 3 Phase / 60 Hz Motor

(Ref: Dwg B-182128)

ITEM	P/N	DESCRIPTION	QTY
1	001265	Motor, 7.5hp/230V/3ph/60hz/19.4A	1
2	190103	Motor Starter	1 (Note 9)
3	182024	Strain Relief, 3/4 NPT	3
4	176953	Locknut, 3/4 Conduit	3
5	176933	Sealing Ring, 3/4 Conduit	2
6	182018	Cord, Type SO - 12/4 x 38 (To motor)	3.17 Ft
-	182018	Cord, Type SO - 12/4 x 42 (To plug)	3.50 Ft
7	182021	Terminal Ring, Insulated #10 x 12-10GA	1
8	090556	Connector, Wire, Yellow, 18-10 AWG	6
9	-----	Plug, Customer Supplied	1

NOTES:

9. When replacing the motor starter, adjust the overload protection (remove cover of box) to the same value as the Full Load Amp Value (Marked on the Motor Serial Number Plate).

Diagram 18 – Wiring Diagram 7.5 hp / 460V / 3 Phase / 60 Hz Motor (001265)

(Ref: Dwg B-182129)

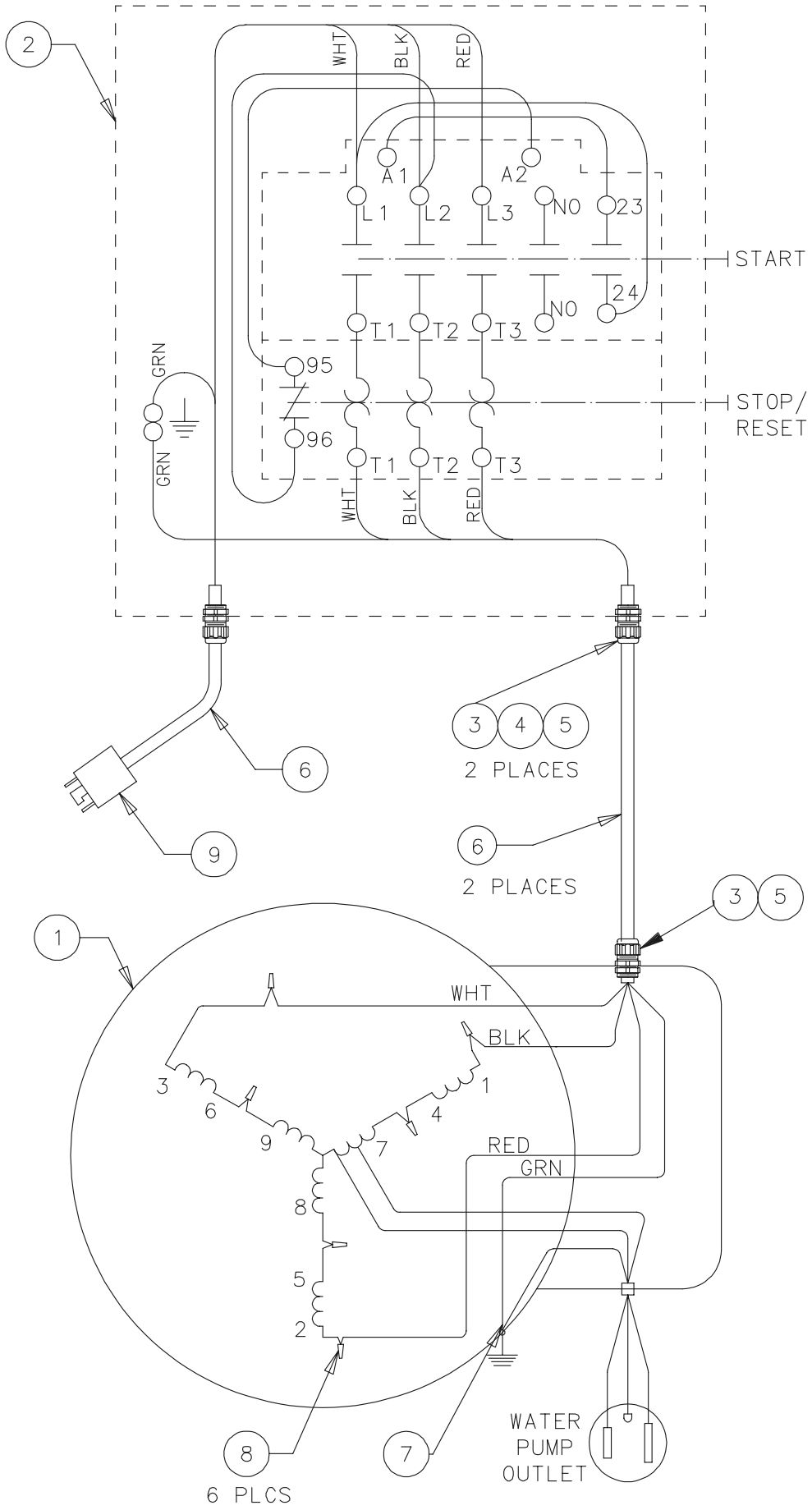


Diagram 18 – Parts List 7.5 hp / 460V / 3 Phase / 60 Hz Motor

(Ref: Dwg B-182129)

ITEM	P/N	DESCRIPTION	QTY
1	001265	Motor, 7.5hp/460V/3ph/60hz/9.7A	1
2	190102	Motor Starter	1 (Note 10)
3	182024	Strain Relief, 3/4 NPT	3
4	176953	Locknut, 3/4 Conduit	3
5	176933	Sealing Ring, 3/4 Conduit	2
6	182018	Cord, Type SO - 12/4 x 38 (To motor)	3.17 Ft
-	182018	Cord, Type SO - 12/4 x 42 (To plug)	3.50 Ft
7	182021	Terminal Ring, Insulated #10 x 12-10GA	1
8	090556	Connector, Wire, Yellow, 18-10 AWG	6
9	-----	Plug, Customer Supplied	1

NOTES:

10. When replacing the motor starter, adjust the overload protection (remove cover of box) to the same value as the Full Load Amp Value (Marked on the Motor Serial Number Plate).

Diagram 19 – Wiring Diagram 7.5 hp / 575V-60 Hz & 415V-50 Hz Motor

(Ref: Dwg B-182133)

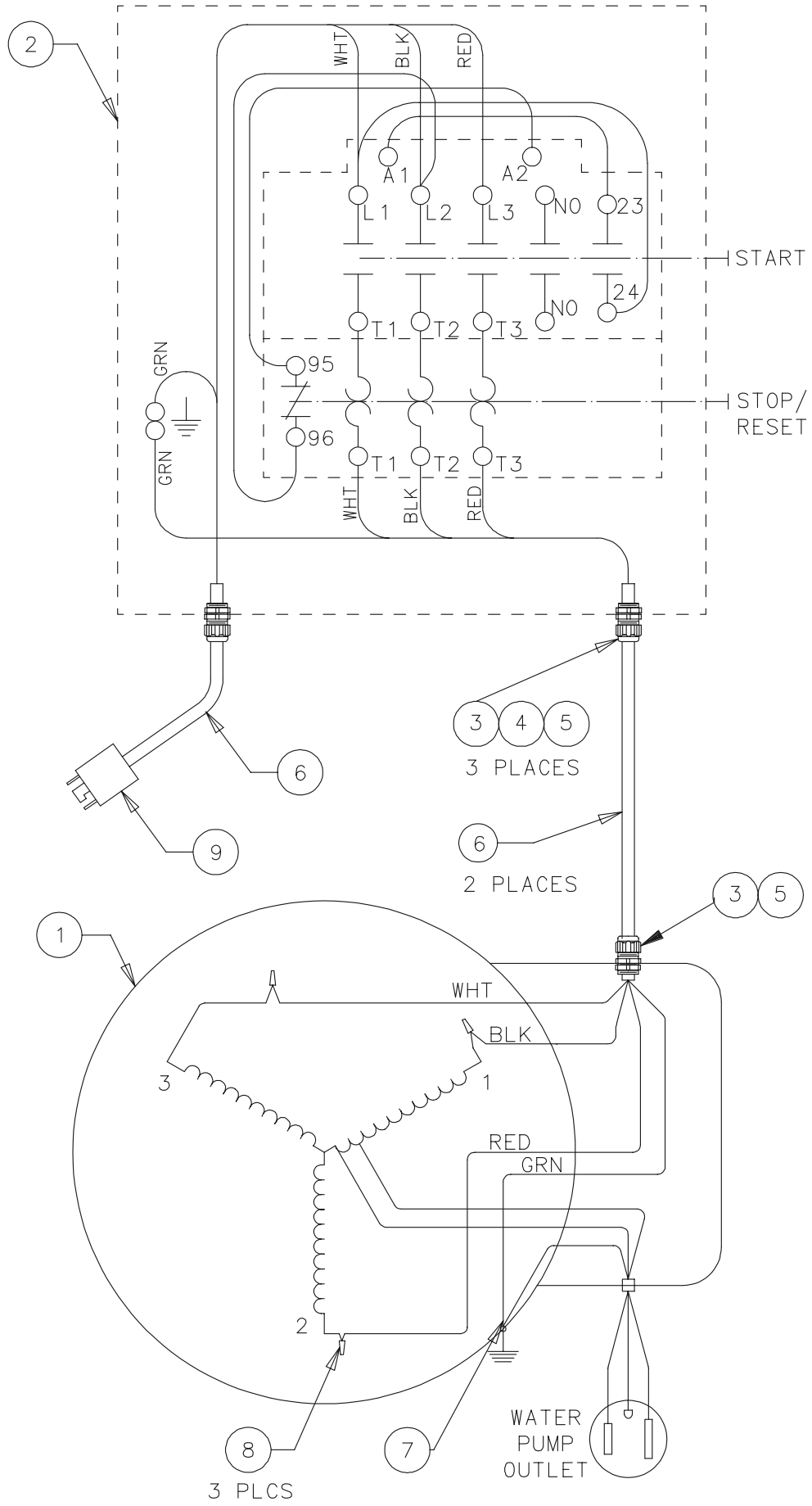


Diagram 19 – Parts List

7.5 hp / 575V / 3 Phase / 60 Hz Motor (Ref: Dwg B-182133)

ITEM	P/N	DESCRIPTION	QTY
1	001257	Motor, 7.5hp/575V/3ph/60hz/7.4A	1
2	186252	Motor Starter	1 (Note 11)
3	182024	Strain Relief, 3/4 NPT	3
4	176953	Locknut, 3/4 Conduit	3
5	176933	Sealing Ring, 3/4 Conduit	2
6	182018	Cord, Type SO - 12/4 x 38 (To motor)	3.17 Ft
-	182018	Cord, Type SO - 12/4 x 42 (To plug)	3.50 Ft
7	182021	Terminal Ring, Insulated #10 x 12-10GA	1
8	090556	Connector, Wire, Yellow, 18-10 AWG	3
9	-----	Plug, Customer Supplied	1

NOTES:

11. When replacing the motor starter, adjust the overload protection (remove cover of box) to the same value as the Full Load Amp Value (Marked on the Motor Serial Number Plate).

7.5 hp / 415V / 3 Phase / 50 Hz Motor (Ref: Dwg B-182130)

ITEM	P/N	DESCRIPTION	QTY
1	162287	Motor, 7.5hp/415V/3ph/50hz/10A	1
2	190102	Motor Starter	1 (Note 12)
3	182024	Strain Relief, 3/4 NPT	3
4	176953	Locknut, 3/4 Conduit	3
5	176933	Sealing Ring, 3/4 Conduit	2
6	182018	Cord, Type SO - 12/4 x 38 (To motor)	3.17 Ft
-	182018	Cord, Type SO - 12/4 x 42 (To plug)	3.50 Ft
7	182021	Terminal Ring, Insulated #10 x 12-10GA	1
8	090556	Connector, Wire, Yellow, 18-10 AWG	3
9	-----	Plug, Customer Supplied	1

NOTES:

12. When replacing the motor starter, adjust the overload protection (remove cover of box) to the same value as the Full Load Amp Value (Marked on the Motor Serial Number Plate).

Diagram 20 – Wiring Diagram 7.5 hp / 220V / 3 Phase / 50 Hz Motor (001270)

(Ref: Dwg B-182131)

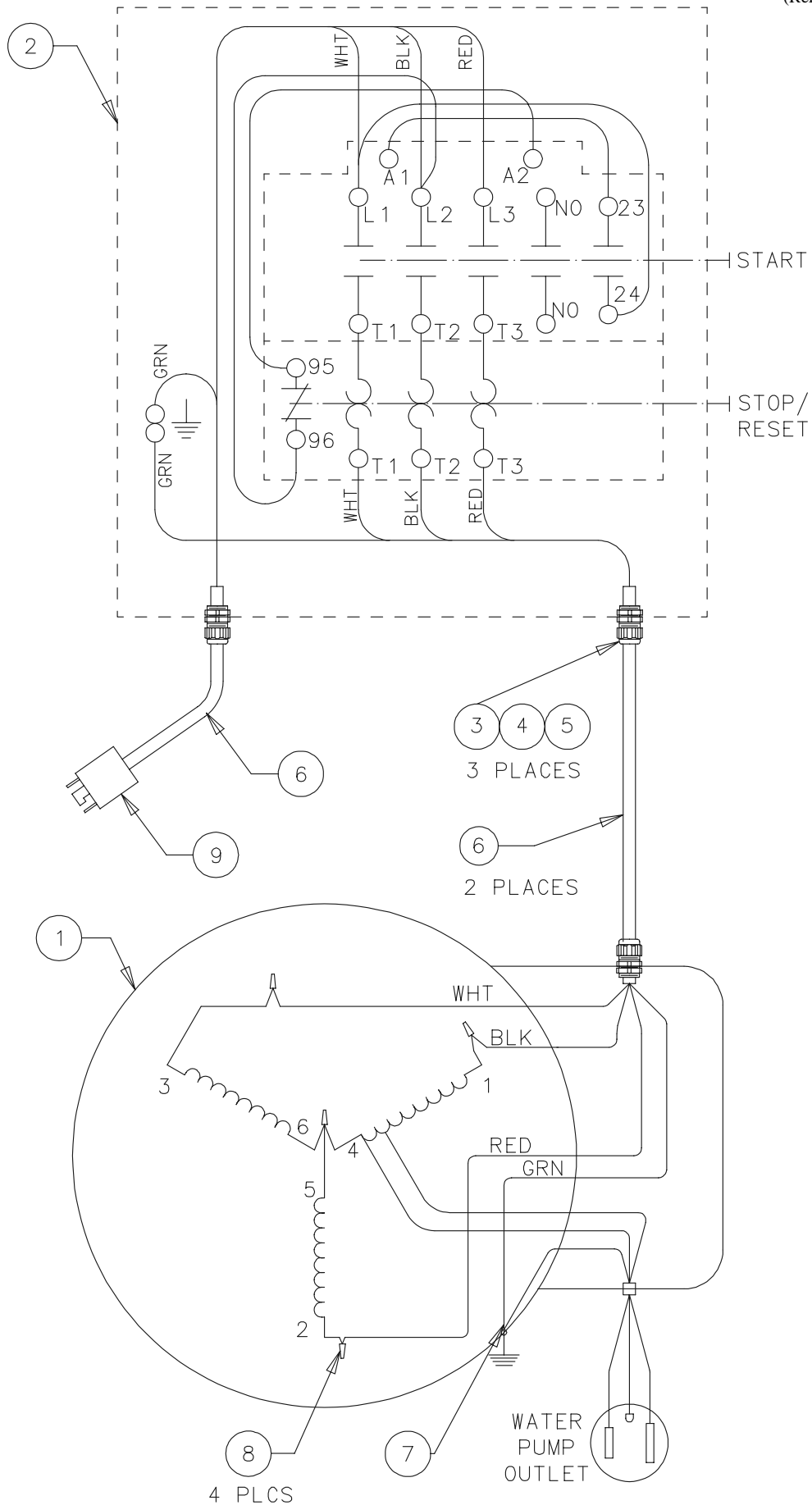


Diagram 20 – Parts List 7.5 hp / 220V / 3 Phase / 50 Hz Motor

(Ref: Dwg B-182131)

ITEM	P/N	DESCRIPTION	QTY
1	001270	Motor, 7.5hp/220V/3ph/50hz/18A	1
2	190103	Motor Starter 220V	1 (Note 13)
3	182024	Strain Relief, 3/4 NPT	3
4	176953	Locknut, 3/4 Conduit	3
5	176933	Sealing Ring, 3/4 Conduit	2
6	182018	Cord, Type SO - 12/4 x 38 (To motor)	3.17 Ft
-	182018	Cord, Type SO - 12/4 x 42 (To plug)	3.50 Ft
7	182021	Terminal Ring, Insulated #10 x 12-10GA	1
8	090556	Connector, Wire, Yellow, 18-10 AWG	4
9	-----	Plug, Customer Supplied	1

NOTES:

13. When replacing the motor starter, adjust the overload protection (remove cover of box) to the same value as the Full Load Amp Value (Marked on the Motor Serial Number Plate).

Diagram 21 – Wiring Diagram 7.5 hp / 380V / 3 Phase / 50 Hz Motor (001270)

(Ref: Dwg B-182132)

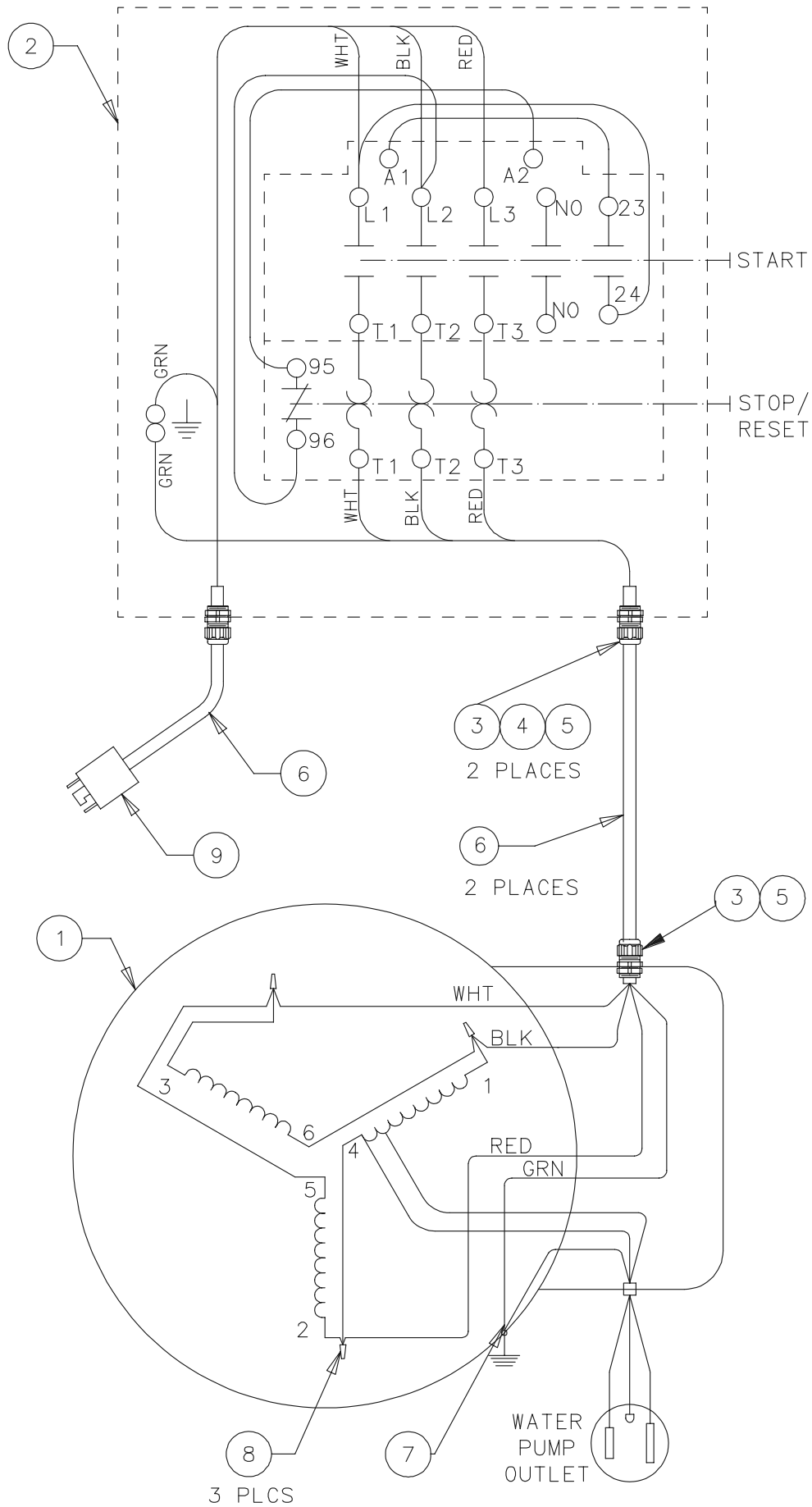


Diagram 21 – Parts List 7.5 hp / 380V / 3 Phase / 50 Hz Motor (001270)
 (Ref: Dwg B-182132)

ITEM	P/N	DESCRIPTION	QTY
1	001270	Motor, 7.5hp/380V/3ph/50hz/10.5A	1
2	190102	Motor Starter	1 (Note 14)
3	182024	Strain Relief, 3/4 NPT	3
4	176953	Locknut, 3/4 Conduit	3
5	176933	Sealing Ring, 3/4 Conduit	2
6	182018	Cord, Type SO - 12/4 x 38" (To motor)	3.17 Ft
-	182018	Cord, Type SO - 12/4 x 42" (To plug)	3.50 Ft
7	182021	Terminal Ring, Insulated #10 x 12-10GA	1
8	090556	Connector, Wire, Yellow, 18-10 AWG	3
9	-----	Plug, Customer Supplied	1

NOTES:

- When replacing the motor starter, adjust the overload protection (remove cover of box) to the same value as the Full Load Amp Value (Marked on the Motor Serial Number Plate).

Revisions to this document:
Rev 0: First Release ECO 6234, 16 September 2002
Rev 1: ECO 6290, 17 October 2002. Rev Diagram 8 and Diagram 13.

Felker Corporate Office
17400 West 119th Street
Olathe, Kansas 66061
Customer Service 800-365-4003
Corp. Office 913-928-1000
Cust. Service FAX 800-825-0028
Corp. Office FAX 913-438-7951
Cust. Service, Int'l. 913-928-1300
Int'l. E-mail rcoats@db-inc.com

Western Division Center
17311 South Edwards Road
Cerritos, CA 90703-2427

**Felker Latin America, Mexico, Caribbean,
Central and South America**
17400 West 119th Street
Olathe, Kansas 66061
Phone 913-928-1255
FAX 913-438-7938
E-mail hleon@db-inc.com

Felker Canada
17400 West 119th Street
Olathe, Kansas 66061
Customer Service 800-365-4003
E-mail rbaker@db-inc.com

Felker Hong Kong, China
Diamant Boart Pte Ltd.
Unit E, 13/F., Infotech Centre,
21 Hung To Road, Kwun Tong,
Hong Kong
Phone 852-2516-6602
FAX 852-2516-6605
E-mail Targethk.netvigator.com



Felker Japan, Korea, Taiwan
1803-36 Oyama-Machi
Machida-Shi, Tokyo 194-0212
Japan
Phone 8142-797-0212
FAX 8142-798-7515
E-mail fwnh9794@mb.infoweb.ne.jp
Felker Australia, New Zealand/Dembicon Pty. Ltd
29 Kinkaid Avenue

North Plympton, Adelaide SA 5037
Australia
Phone 61-83751000
FAX 61-83710990
E-mail enquiries@dembicon.com.au
Internet www.dembicon.com.au

**Felker Brazil
Pix Do Brasil**
Rua José de Oliveira Coutinho
São Paulo, Brazil CEP 01144-020
Phone 55 11 3611-8383
FAX 55 11 3619-3022
E-mail pixbrasil@uol.com.br

**Felker Singapore, Thailand, Vietnam,
Malaysia, Indonesia**
Phone 65-9628-6175
FAX 65-234-2896
e-mail reeh@singnet.com.sg

**European Headquarters
DB Construction Business Group**
Avenue Du Pont De Luttre, 74
1190 Brussels, Belgium
Phone (32-2) 348-3669
FAX (32-2) 348-3136
Internet www.diamant-boart.com

 **WARNING** 

The engine exhaust from this product contains chemicals known to the State of California to cause cancer, birth defects or other reproductive harm.

